

Dell™ Inspiron™ 1546 Manual de serviço

[Antes de começar](#)

[Bateria](#)

[Unidade de disco rígido](#)

[Unidade óptica](#)

[Tampa do módulo](#)

[Módulo\(s\) de memória](#)

[Mini-Card sem fios](#)

[Dissipador de calor do processador](#)

[Módulo do processador](#)

[Tampa de controlo central](#)

[Teclado](#)

[Módulo interno com tecnologia sem fios Bluetooth®](#)

[Placa do botão de alimentação](#)

[Ecrã](#)

[Módulo da câmara \(Opcional\)](#)

[Apoio para mãos](#)

[Tampa do conector de áudio](#)

[Altifalantes](#)

[Placa secundária](#)

[Placa de sistema](#)

[Bateria de célula tipo moeda](#)


[Ventilador](#)


[Conjunto do trinco da bateria](#)

[Actualizar o BIOS](#)

Notas, Avisos e Advertências

 **NOTA:** NOTA fornece informações importantes para ajudar a utilizar melhor o computador.

 **AVISO:** Um AVISO indica potenciais danos do hardware ou perda de dados e explica como evitar o problema.

 **ADVERTÊNCIA:** Uma ADVERTÊNCIA indica potenciais danos no equipamento, lesões corporais ou mesmo morte.

As informações deste documento estão sujeitas a alterações sem aviso prévio.

© 2009 Dell Inc. Todos os direitos reservados.

É estritamente proibida qualquer reprodução destes materiais sem autorização por escrito da Dell Inc.

Marcas comerciais utilizadas neste texto: *Dell*, o logótipo *DELL*, e *Inspiron* são marcas comerciais da Dell Inc.; *Bluetooth* é uma marca comercial registada da propriedade da Bluetooth SIG, Inc. e é utilizada pela Dell sob licença; *Microsoft*, *Windows*, *Windows Vista*, e o logótipo do botão Iniciar do *Windows Vista* são marcas comerciais ou marcas comerciais registadas da Microsoft Corporation nos Estados Unidos e/ou noutros países.

Outros nomes e marcas comerciais podem ser mencionados neste documento como referência às entidades que invocam essas marcas e nomes ou os seus produtos. A Dell Inc. nega qualquer interesse de propriedade sobre outras marcas e nomes comerciais que não os seus.

Modelo regulamentar P02F Tipo regulamentar P02F001

Novembro de 2009 Rev. A00

[Regressar ao Índice](#)

Tampa do conector de áudio

Dell™ Inspiron™ 1546 Manual de serviço

- [Retirar a tampa do conector de áudio](#)
- [Voltar a colocar a tampa do conector de áudio](#)

⚠ ADVERTÊNCIA: Antes de trabalhar no interior do computador, leia as informações de segurança fornecidas com o mesmo. Para obter informações adicionais sobre melhores práticas de segurança, consulte a página principal de Conformidade regulamentar em www.dell.com/regulatory_compliance.

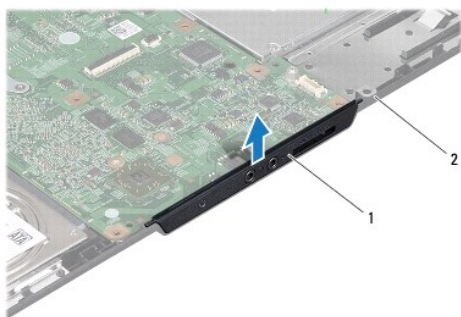
⚠ AVISO: Apenas um técnico qualificado e especializado deve efectuar reparações no seu computador. Os danos causados por assistência não autorizada pela Dell™ não são abrangidos pela garantia.

⚠ AVISO: Para evitar descargas electrostáticas, ligue-se à terra utilizando uma faixa de terra para pulso, ou toque periodicamente numa superfície metálica não pintada (como um conector no computador).

⚠ AVISO: Para evitar danificar a placa de sistema, remova a bateria principal (consulte [Remover a bateria](#)) antes de efectuar qualquer procedimento no interior do computador.

Retirar a tampa do conector de áudio

1. Siga os procedimentos em [Antes de começar](#).
2. Remova a bateria (consulte [Remover a bateria](#)).
3. Remova a tampa do módulo (consulte [Remover a tampa do módulo](#)).
4. Remova o(s) módulo(s) de memória (consulte [Retirar o\(s\) módulo\(s\) de memória](#)).
5. Retire a unidade de disco rígido (consulte [Retirar a unidade de disco rígido](#)).
6. Remova a Mini-Card (consulte [Remover a Mini-Card](#)).
7. Retire a tampa do controlo central (consulte [Remover a tampa de controlo central](#)).
8. Retire o teclado (consulte [Retirar o teclado](#)).
9. Retire o módulo Bluetooth (consulte [Módulo interno com tecnologia sem fios Bluetooth®](#)).
10. Retire o apoio para mãos (consulte [Retirar o apoio para mãos](#)).
11. Levante e retire a tampa do conector de áudio da base do computador.



1	tampa do conector de áudio	2	base do computador
---	----------------------------	---	--------------------

Voltar a colocar a tampa do conector de áudio

1. Siga os procedimentos em [Antes de começar](#).
2. Coloque a tampa do conector de áudio na base do computador.
3. Volte a colocar o apoio para mãos (consulte [Voltar a colocar o apoio para mãos](#)).
4. Volte a colocar o módulo Bluetooth (consulte [Módulo interno com tecnologia sem fios Bluetooth®](#)).
5. Volte a colocar o teclado (consulte [Voltar a colocar o teclado](#)).
6. Volte a colocar a tampa do controlo central (consulte [Voltar a colocar a tampa de controlo central](#)).
7. Volte a colocar a Mini-Card (consulte [Voltar a colocar a Mini-Card](#)).
8. Volte a colocar o(s) módulo(s) de memória (consulte [Voltar a colocar o\(s\) módulo\(s\) de memória](#)).
9. Volte a colocar a tampa do módulo (consulte [Voltar a colocar a tampa do módulo](#)).
10. Volte a colocar a unidade de disco rígido (consulte [Voltar a colocar a unidade de disco rígido](#)).
11. Volte a colocar a bateria (consulte [Voltar a colocar a bateria](#)).

△ AVISO: Antes de ligar o computador, volte a colocar todos os parafusos e certifique-se de que não existem parafusos perdidos no interior do computador. Se não o fizer, poderá provocar danos no computador.

[Regressar ao Índice](#)

[Regressar ao Índice](#)

Tampa do módulo

Dell™ Inspiron™ 1546 Manual de serviço

- [Remover a tampa do módulo](#)
- [Voltar a colocar a tampa do módulo](#)

⚠ ADVERTÊNCIA: Antes de trabalhar no interior do computador, leia as informações de segurança fornecidas com o mesmo. Para obter informações adicionais sobre melhores práticas de segurança, consulte a página principal de Conformidade regulamentar em www.dell.com/regulatory_compliance.

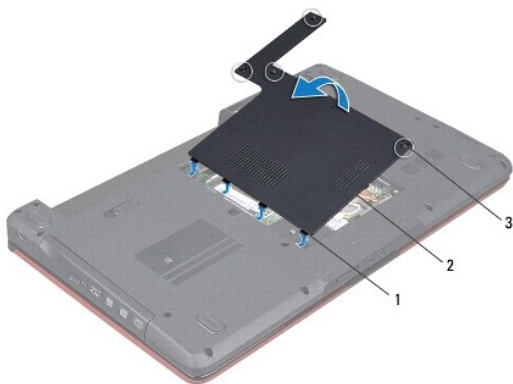
⚠ AVISO: Apenas um técnico qualificado e especializado deve efectuar reparações no seu computador. Os danos causados por assistência não autorizada pela Dell™ não são abrangidos pela garantia.

⚠ AVISO: Para evitar descargas electrostáticas, ligue-se à terra utilizando uma faixa de terra para pulso, ou toque periodicamente numa superfície metálica não pintada (como um conector no computador).

⚠ AVISO: Para evitar danificar a placa de sistema, remova a bateria principal (consulte [Remover a bateria](#)) antes de efectuar qualquer procedimento no interior do computador.

Remover a tampa do módulo

1. Siga os procedimentos em [Antes de começar](#).
2. Remova a bateria (consulte [Remover a bateria](#)).
3. Desaperte os quatro parafusos integrados que fixam a tampa do módulo à base do computador.
4. Levante a tampa do módulo num ângulo, conforme ilustrado na figura.



1	patilhas da tampa do módulo (4)	2	tampa do módulo
3	parafusos integrados (4)		

Voltar a colocar a tampa do módulo

1. Siga os procedimentos em [Antes de começar](#).
2. Alinhe as patilhas na tampa do módulo com as ranhuras na base do computador e encaixe-a cuidadosamente no respectivo lugar.
3. Aperte os quatro parafusos integrados que fixam a tampa do módulo à base do computador.
4. Volte a colocar a bateria (consulte [Voltar a colocar a bateria](#)).

△ AVISO: Antes de ligar o computador, volte a colocar todos os parafusos e certifique-se de que não existem parafusos perdidos no interior do computador. Se não o fizer, poderá provocar danos no computador.

[Regressar ao Índice](#)

[Regressar ao Índice](#)

Antes de começar

Dell™ Inspiron™ 1546 Manual de serviço

- [Ferramentas recomendadas](#)
- [Desligar o computador](#)
- [Antes de trabalhar no interior do computador](#)

Este manual fornece os procedimentos de remoção e instalação dos componentes no seu computador. Salvo se indicado em contrário, cada procedimento pressupõe que:

- 1 Executou os passos em [Desligar o computador](#) e [Antes de trabalhar no interior do computador](#).
- 1 Leu as informações de segurança fornecidas com o computador.
- 1 Um componente pode ser substituído ou, se adquirido em separado, instalado executando o procedimento de remoção pela ordem inversa.

Ferramentas recomendadas

Os procedimentos descritos neste documento podem requerer as seguintes ferramentas:

- 1 Chave de fendas pequena
- 1 Chave de parafusos Phillips
- 1 Instrumento de plástico pontiagudo
- 1 Programa de actualização executável do BIOS disponível em support.dell.com

Desligar o computador


△ **AVISO: Para evitar a perda de dados, guarde e feche todos os ficheiros abertos e saia de todos os programas abertos antes de desligar o computador.**

1. Guarde e feche todos os ficheiros abertos e saia de todos os programas em utilização.
2. Encerre o sistema operativo:

Windows Vista®:

Clique em **Iniciar** , clique na seta  e, em seguida, clique em **Encerrar**.

Windows 7:

Clique em **Iniciar**  e, em seguida, clique em **Encerrar**.

O computador é desligado após o processo de encerramento do sistema operativo estar concluído.

3. Certifique-se de que o computador e todos os dispositivos anexados se encontram desligados. Se o computador e os dispositivos anexados não se desligaram automaticamente quando encerrou o sistema operativo, pressione sem soltar o botão de alimentação até o computador se desligar.

Antes de trabalhar no interior do computador

Utilize as seguintes directrizes de segurança para ajudar a proteger o seu computador de potenciais danos e para ajudar a garantir a sua segurança pessoal.

- ⚠ ADVERTÊNCIA:** Antes de trabalhar no interior do computador, leia as informações de segurança fornecidas com o mesmo. Para obter informações adicionais sobre melhores práticas de segurança, consulte a página principal de Conformidade regulamentar em www.dell.com/regulatory_compliance.
- ⚠ AVISO:** Apenas um técnico qualificado e especializado deve efectuar reparações no seu computador. Os danos causados por assistência não autorizada pela Dell não estão cobertos pela garantia.
- ⚠ AVISO:** Para evitar descargas electrostáticas, ligue-se à terra utilizando uma faixa de terra para pulso, ou toque periodicamente numa superfície metálica não pintada (como um conector no computador).
- ⚠ AVISO:** Manuseie cuidadosamente os componentes e as placas. Não toque nos componentes ou nos contactos da placa. Segure a placa pelas extremidades ou pelo suporte metálico de instalação. Segure nos componentes, tal como um processador, pelas extremidades e não pelos pinos.
- ⚠ AVISO:** Quando desligar um cabo, puxe pelo respectivo conector ou pela patilha, e não pelo próprio cabo. Alguns cabos possuem conectores com patilhas de bloqueio. Se estiver a desligar este tipo de cabo, prima as patilhas de bloqueio antes de desligar o cabo. Ao separar as fichas, mantenha-as alinhadas para evitar a torção dos pinos. Para além disso, antes de ligar um cabo, verifique se ambas as fichas estão direccionadas e alinhadas correctamente.
- ⚠ AVISO:** Para evitar danificar o computador, execute os seguintes passos antes de começar a efectuar qualquer procedimento no interior do mesmo.

1. Certifique-se de que a superfície de trabalho é plana e está limpa para evitar que a tampa do computador fique riscada.
2. Desligue o computador (consulte [Desligar o computador](#)).
3. Se o computador estiver ligado a um dispositivo de ancoragem, desligue-o. Consulte a documentação fornecida com o dispositivo de ancoragem para obter instruções.

- ⚠ AVISO:** Para desligar um cabo de rede, desligue primeiro o cabo do computador e, em seguida, desligue o cabo do dispositivo de rede.

4. Desligue todos os cabos telefónicos ou de rede do computador.
5. Prima e ejecte todas as placas instaladas a partir da ranhura ExpressCard ou do leitor de cartões de multimédia 7 em 1.
6. Desligue o computador e todos os dispositivos anexados das respectivas tomadas eléctricas.

- ⚠ AVISO:** Para evitar danificar a placa de sistema, remova a bateria principal (consulte [Remover a bateria](#)) antes de efectuar qualquer procedimento no interior do computador.


7. Remova a bateria (consulte [Remover a bateria](#)).
8. Vire o computador para cima, abra o ecrã e pressione o botão de alimentação para ligar a placa de sistema à terra.

[Regressar ao Índice](#)

Actualizar o BIOS

Dell™ Inspiron™ 1546 Manual de serviço

1. Ligue o computador.
2. Aceda a **support.dell.com**.
3. Clique em **Drivers & Downloads** (Controladores e transferências)→ **Select Model** (Seleccionar modelo).
4. Localize o ficheiro de actualização do BIOS do seu computador:


 **NOTA:** A Etiqueta de serviço do seu computador encontra-se na parte inferior do computador.

Se tiver a Etiqueta de serviço do seu computador:

- a. Clique em **Enter a Service Tag** (Introduzir uma Etiqueta de serviço).
- b. Introduza a Etiqueta de serviço do seu computador no campo **Enter a service tag:** (Introduzir uma Etiqueta de serviço), clique em **Go** (Ir) e avance para o passo 5.

Se não tiver a Etiqueta de serviço do seu computador:

- a. Seccione o tipo de produto na lista **Select Your Product Family** (Seleccionar família de produtos).
- b. Seccione a gama de produtos na lista **Select Your Product Line** (Seleccionar linha de produtos).
- c. Seccione o número do modelo do produto na lista **Select Your Product Model** (Seleccionar modelo do produto).

 **NOTA:** Se tiver seleccionado um modelo diferente e pretender recomeçar, clique em **Start Over** (Recomeçar) na parte superior direita do menu.

- d. Clique em **Confirm** (Confirmar).
5. É apresentada uma lista de resultados no ecrã. Clique em **BIOS**.
 6. Clique em **Download Now** (Transferir agora) para transferir o ficheiro mais recente do BIOS.
A janela **File Download** (Transferência de ficheiro) é apresentada.
 7. Clique em **Save** (Guardar) para guardar o ficheiro no ambiente de trabalho. O ficheiro será transferido para o ambiente de trabalho.
 8. Clique em **Close** (Fechar) quando a janela **Download Complete** (Transferência concluída) for apresentada.
O ícone do ficheiro é apresentado no ambiente de trabalho com o mesmo título do ficheiro de actualização do BIOS anteriormente transferido.
 9. Clique duas vezes no ícone do ficheiro que está no ambiente de trabalho e siga as instruções apresentadas no ecrã.

[Regressar ao Índice](#)

[Regressar ao Índice](#)

Módulo interno com tecnologia sem fios Bluetooth®

Dell™ Inspiron™ 1546 Manual de serviço

- [Cartão Bluetooth](#)
- [Placa Bluetooth](#)

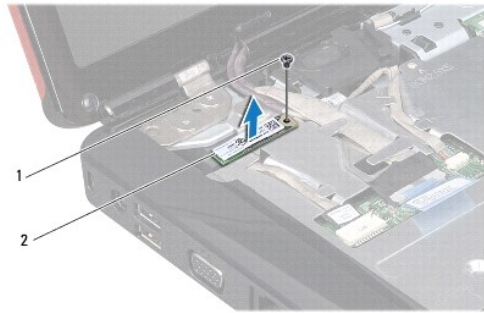
- ⚠ ADVERTÊNCIA:** Antes de trabalhar no interior do computador, leia as informações de segurança fornecidas com o mesmo. Para obter informações adicionais sobre melhores práticas de segurança, consulte a página principal de Conformidade regulamentar em www.dell.com/regulatory_compliance.
- ⚠ AVISO:** Apenas um técnico qualificado e especializado deve efectuar reparações no seu computador. Os danos causados por assistência não autorizada pela Dell™ não são abrangidos pela garantia.
- ⚠ AVISO:** Para evitar descargas electrostáticas, ligue-se à terra utilizando uma faixa de terra para pulso, ou toque periodicamente numa superfície metálica não pintada (como um conector no computador).
- ⚠ AVISO:** Para evitar danificar a placa de sistema, remova a bateria principal (consulte [Remover a bateria](#)) antes de efectuar qualquer procedimento no interior do computador.

Se tiver encomendado um cartão com tecnologia sem fios Bluetooth juntamente com o seu computador, o cartão já se encontra instalado.

Cartão Bluetooth

Retirar o cartão Bluetooth

1. Siga os procedimentos em [Antes de começar](#).
2. Remova a bateria (consulte [Remover a bateria](#)).
3. Remova a tampa do módulo (consulte [Remover a tampa do módulo](#)).
4. Remova o(s) módulo(s) de memória (consulte [Retirar o\(s\) módulo\(s\) de memória](#)).
5. Retire a unidade de disco rígido (consulte [Retirar a unidade de disco rígido](#)).
6. Retire a tampa do controlo central (consulte [Remover a tampa de controlo central](#)).
7. Retire o teclado (consulte [Retirar o teclado](#)).
8. Retire o parafuso que fixa o cartão Bluetooth à placa Bluetooth.
9. Eleve o cartão Bluetooth para o desligar do conector na placa Bluetooth.



1	parafuso	2	cartão Bluetooth
---	----------	---	------------------

Voltar a colocar o cartão Bluetooth

1. Siga os procedimentos em [Antes de começar](#).
2. Ligue o cartão Bluetooth ao conector na placa Bluetooth.
3. Volte a colocar o parafuso que fixa o cartão Bluetooth à placa Bluetooth.
4. Volte a colocar o teclado (consulte [Voltar a colocar o teclado](#)).
5. Volte a colocar a tampa do controlo central (consulte [Voltar a colocar a tampa de controlo central](#)).
6. Volte a colocar a unidade de disco rígido (consulte [Voltar a colocar a unidade de disco rígido](#)).
7. Volte a colocar o(s) módulo(s) de memória (consulte [Voltar a colocar o\(s\) módulo\(s\) de memória](#)).
8. Volte a colocar a tampa do módulo (consulte [Voltar a colocar a tampa do módulo](#)).
9. Volte a colocar a bateria (consulte [Voltar a colocar a bateria](#)).

△ AVISO: Antes de ligar o computador, volte a colocar todos os parafusos e certifique-se de que não existem parafusos perdidos no interior do computador. Se não o fizer, poderá provocar danos no computador.

Placa Bluetooth

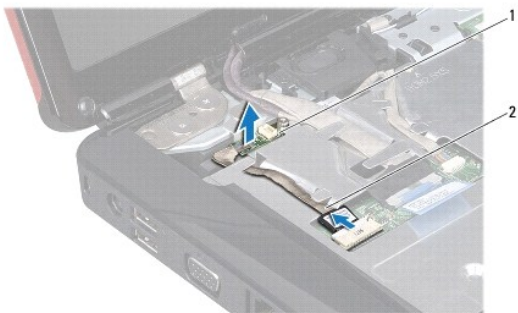
Retirar a placa Bluetooth

1. Siga os procedimentos em [Antes de começar](#).
2. Remova a bateria (consulte [Remover a bateria](#)).
3. Remova a tampa do módulo (consulte [Remover a tampa do módulo](#)).

4. Remova o(s) módulo(s) de memória (consulte [Retirar o\(s\) módulo\(s\) de memória](#)).
5. Retire a unidade de disco rígido (consulte [Retirar a unidade de disco rígido](#)).
6. Retire a tampa do controlo central (consulte [Remover a tampa de controlo central](#)).
7. Retire o teclado (consulte [Retirar o teclado](#)).
8. Remova a placa Bluetooth (consulte [Retirar o cartão Bluetooth](#)).
9. Desligue o cabo da placa Bluetooth do conector da placa de sistema e retire-o da guia de encaminhamento.

△ AVISO: A placa Bluetooth está colada ao apoio para mãos. Não puxe o cabo da placa Bluetooth para retirar a placa Bluetooth.

10. Com um instrumento de plástico pontiagudo, desencaixe a placa Bluetooth para a remover do apoio para mãos.



1	Placa Bluetooth	2	Cabo da placa Bluetooth
---	-----------------	---	-------------------------

Voltar a colocar a placa Bluetooth

1. Siga os procedimentos em [Antes de começar](#).
2. Alinhe a placa Bluetooth com a ranhura no apoio para mãos e cole a placa Bluetooth ao apoio para mãos.
3. Encaminhe o cabo da placa Bluetooth através da guia de encaminhamento e ligue-o ao conector da placa de sistema.
4. Volte a colocar a placa Bluetooth (consulte [Voltar a colocar o cartão Bluetooth](#)).
5. Volte a colocar o teclado (consulte [Voltar a colocar o teclado](#)).
6. Volte a colocar a tampa do controlo central (consulte [Voltar a colocar a tampa de controlo central](#)).
7. Volte a colocar a unidade de disco rígido (consulte [Voltar a colocar a unidade de disco rígido](#)).
8. Volte a colocar o(s) módulo(s) de memória (consulte [Voltar a colocar o\(s\) módulo\(s\) de memória](#)).

9. Volte a colocar a tampa do módulo (consulte [Voltar a colocar a tampa do módulo](#)).

10. Volte a colocar a bateria (consulte [Voltar a colocar a bateria](#)).

△ AVISO: Antes de ligar o computador, volte a colocar todos os parafusos e certifique-se de que não existem parafusos perdidos no interior do computador. Se não o fizer, poderá provocar danos no computador.

[Regressar ao Índice](#)

[Regressar ao Índice](#)

Módulo da câmara (Opcional)

Dell™ Inspiron™ 1546 Manual de serviço

- [Retirar o módulo da câmara](#)
- [Voltar a colocar o módulo da câmara](#)

⚠ ADVERTÊNCIA: Antes de trabalhar no interior do computador, leia as informações de segurança fornecidas com o mesmo. Para obter informações adicionais sobre melhores práticas de segurança, consulte a página principal de Conformidade regulamentar em www.dell.com/regulatory_compliance.

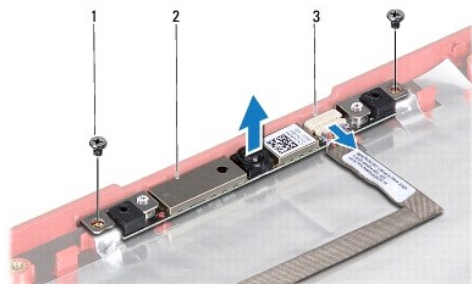
⚠ AVISO: Apenas um técnico qualificado e especializado deve efectuar reparações no seu computador. Os danos causados por assistência não autorizada pela Dell™ não são abrangidos pela garantia.

⚠ AVISO: Para evitar descargas electrostáticas, ligue-se à terra utilizando uma faixa de terra para pulso, ou toque periodicamente numa superfície metálica não pintada (como um conector no computador).

⚠ AVISO: Para evitar danificar a placa de sistema, remova a bateria principal (consulte [Remover a bateria](#)) antes de efectuar qualquer procedimento no interior do computador.

Retirar o módulo da câmara

1. Siga os procedimentos em [Antes de começar](#).
2. Retire o conjunto do ecrã (consulte [Retirar o conjunto do ecrã](#)).
3. Retire a moldura do ecrã (consulte [Retirar a moldura do ecrã](#)).
4. Remova o painel do ecrã (consulte [Retirar o painel do ecrã](#)).
5. Desligue o cabo da câmara do conector no módulo da câmara.
6. Retire os dois parafusos que fixam o módulo da câmara à tampa do monitor.
7. Retire o módulo da câmara.



1	parafusos (2)	2	módulo da câmara
3	conector do cabo da câmara		

Voltar a colocar o módulo da câmara

1. Siga os procedimentos em [Antes de começar](#).
2. Volte a colocar os dois parafusos que fixam o módulo da câmara à tampa do monitor.
3. Ligue o cabo da câmara ao conector no módulo da câmara.
4. Volte a colocar o painel do ecrã (consulte [Voltar a colocar o painel do ecrã](#)).
5. Volte a colocar a moldura do ecrã (consulte [Voltar a colocar a moldura do ecrã](#)).
6. Volte a colocar o conjunto do ecrã (consulte [Voltar a colocar o conjunto do ecrã](#)).

△ **AVISO: Antes de ligar o computador, volte a colocar todos os parafusos e certifique-se de que não existem parafusos perdidos no interior do computador. Se não o fizer, poderá provocar danos no computador.**

[Regressar ao Índice](#)

[Regressar ao Índice](#)

Tampa de controlo central

Dell™ Inspiron™ 1546 Manual de serviço

- [Remover a tampa de controlo central](#)
- [Voltar a colocar a tampa de controlo central](#)

⚠ ADVERTÊNCIA: Antes de trabalhar no interior do computador, leia as informações de segurança fornecidas com o mesmo. Para obter informações adicionais sobre melhores práticas de segurança, consulte a página principal de Conformidade regulamentar em www.dell.com/regulatory_compliance.

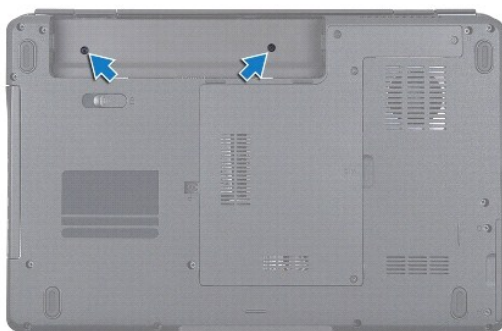
⚠ AVISO: Apenas um técnico qualificado e especializado deve efectuar reparações no seu computador. Os danos causados por assistência não autorizada pela Dell™ não são abrangidos pela garantia.

⚠ AVISO: Para evitar descargas electrostáticas, ligue-se à terra utilizando uma faixa de terra para pulso, ou toque periodicamente numa superfície metálica não pintada (como um conector no computador).

⚠ AVISO: Para evitar danificar a placa de sistema, remova a bateria principal (consulte [Remover a bateria](#)) antes de efectuar qualquer procedimento no interior do computador.

Remover a tampa de controlo central

1. Siga os procedimentos em [Antes de começar](#).
2. Remova a bateria (consulte [Remover a bateria](#)).
3. Retire os dois parafusos que fixam a tampa de controlo central à base do computador.



4. Coloque o computador na sua posição original e abra o ecrã o mais possível.

⚠ AVISO: Seja extremamente cuidadoso quando remover a tampa de controlo central. A tampa é extremamente frágil.

5. Desencaixe a tampa de controlo central com um instrumento de plástico pontiagudo.
6. Solte ligeiramente a tampa de controlo central.



1	tampa de controlo central
---	---------------------------

Voltar a colocar a tampa de controlo central

1. Siga os procedimentos em [Antes de começar](#).
2. Alinhe as patilhas na tampa de controlo central com as ranhuras no apoio para mãos e encaixe a tampa no respectivo lugar.
3. Volte a colocar os dois parafusos que fixam a tampa de controlo central à base do computador.
4. Volte a colocar a bateria (consulte [Voltar a colocar a bateria](#)).

△ AVISO: Antes de ligar o computador, volte a colocar todos os parafusos e certifique-se de que não existem parafusos perdidos no interior do computador. Se não o fizer, poderá provocar danos no computador.

[Regressar ao Índice](#)

[Regressar ao Índice](#)

Bateria de célula tipo moeda

Dell™ Inspiron™ 1546 Manual de serviço

- [Retirar a bateria de célula tipo moeda](#)
- [Voltar a colocar a bateria de célula tipo moeda](#)

⚠ ADVERTÊNCIA: Antes de trabalhar no interior do computador, leia as informações de segurança fornecidas com o mesmo. Para obter informações adicionais sobre melhores práticas de segurança, consulte a página principal de Conformidade regulamentar em www.dell.com/regulatory_compliance.

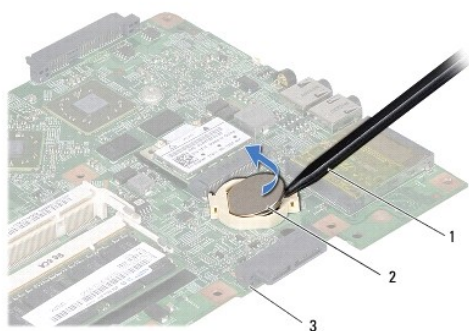
⚠ AVISO: Apenas um técnico qualificado e especializado deve efectuar reparações no seu computador. Os danos causados por assistência não autorizada pela Dell™ não são abrangidos pela garantia.

⚠ AVISO: Para evitar descargas electrostáticas, ligue-se à terra utilizando uma faixa de terra para pulso, ou toque periodicamente numa superfície metálica não pintada (como um conector no computador).

⚠ AVISO: Para evitar danificar a placa de sistema, remova a bateria principal (consulte [Remover a bateria](#)) antes de efectuar qualquer procedimento no interior do computador.

Retirar a bateria de célula tipo moeda

1. Siga os procedimentos em [Antes de começar](#).
2. Retire a placa de sistema (consulte [Remover a placa de sistema](#)).
3. Vire a placa de sistema ao contrário.
4. Utilize um instrumento de plástico pontiagudo para desencaixar a bateria de célula tipo moeda.



1	instrumento aguçado em plástico	2	bateria de célula tipo moeda
3	placa de sistema		

Voltar a colocar a bateria de célula tipo moeda

1. Siga os procedimentos em [Antes de começar](#).

2. Segure a bateria de célula tipo moeda com o lado positivo (+) voltado para cima.
3. Faça deslizar a bateria de célula tipo moeda para a ranhura na placa de sistema e pressione a mesma cuidadosamente para a encaixar no lugar.
4. Volte a colocar a placa de sistema (consulte [Voltar a colocar a placa de sistema](#)).

△ AVISO: Antes de ligar o computador, volte a colocar todos os parafusos e certifique-se de que não existem parafusos perdidos no interior do computador. Se não o fizer, poderá provocar danos no computador.

[Regressar ao Índice](#)

[Regressar ao Índice](#)

Módulo do processador

Dell™ Inspiron™ 1546 Manual de serviço

- [Retirar o módulo do processador](#)
- [Voltar a colocar o módulo do processador](#)

⚠ ADVERTÊNCIA: Antes de trabalhar no interior do computador, leia as informações de segurança fornecidas com o mesmo. Para obter informações adicionais sobre melhores práticas de segurança, consulte a página principal de Conformidade regulamentar em www.dell.com/regulatory_compliance.

⚠ AVISO: Apenas um técnico qualificado e especializado deve efectuar reparações no seu computador. Os danos causados por assistência não autorizada pela Dell™ não são abrangidos pela garantia.

⚠ AVISO: Para evitar descargas electrostáticas, ligue-se à terra utilizando uma faixa de terra para pulso, ou toque periodicamente numa superfície metálica não pintada (como um conector no computador).

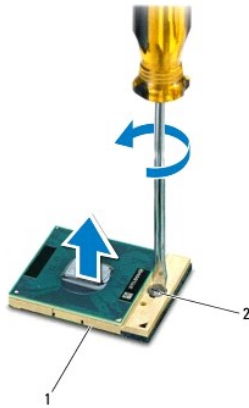
⚠ AVISO: Para evitar o contacto intermitente entre o parafuso do encaixe ZIF e o processador ao retirar ou ao voltar a colocar o processador, exerça uma ligeira pressão no centro do processador enquanto roda o parafuso do encaixe.

⚠ AVISO: Para evitar danos no processador, segure na chave de parafusos de modo a que esta fique perpendicular ao processador quando rodar o parafuso.

⚠ AVISO: Para evitar danificar a placa de sistema, remova a bateria principal (consulte [Remover a bateria](#)) antes de efectuar qualquer procedimento no interior do computador.

Retirar o módulo do processador

1. Siga os procedimentos em [Antes de começar](#).
2. Remova a bateria (consulte [Remover a bateria](#)).
3. Remova a tampa do módulo (consulte [Remover a tampa do módulo](#)).
4. Remova o(s) módulo(s) de memória (consulte [Retirar o\(s\) módulo\(s\) de memória](#)).
5. Remova a Mini-Card (consulte [Remover a Mini-Card](#)).
6. Remova o dissipador de calor do processador (consulte [Remover o dissipador de calor do processador](#)).
7. Para despertar a tomada ZIF, utilize uma chave de parafusos de ponta chata pequena e rode o parafuso da tomada ZIF no sentido inverso ao dos ponteiros do relógio até que este pare.



1	tomada ZIF	2	parafuso da tomada ZIF
---	------------	---	------------------------

△ AVISO: Para garantir um arrefecimento máximo do processador, não toque nas áreas de transferência de calor no conjunto de arrefecimento térmico do processador. Os óleos na sua pele podem reduzir a capacidade de transferência de calor das almofadas térmicas.

△ AVISO: Quando retirar o módulo do processador, puxe o módulo directamente para cima. Tenha cuidado para não dobrar os pinos do módulo do processador.

8. Levante o módulo do processador da tomada ZIF.

Voltar a colocar o módulo do processador

☑ NOTA: Se for instalado um novo processador, receberá um novo conjunto de arrefecimento térmico que incluirá uma almofada térmica afixada, ou receberá uma nova almofada térmica juntamente com a documentação para ilustrar a instalação correcta.

1. Siga os procedimentos em [Antes de começar](#).

2. Alinhe o canto do pino 1 do módulo do processador com o canto do pino 1 da tomada ZIF e, em seguida, introduza o módulo do processador.

☑ NOTA: O canto do pino 1 do módulo do processador possui um triângulo que está alinhado com o triângulo no canto do pino 1 da tomada ZIF.

Quando o módulo do processador está correctamente instalado, todos os quatro cantos estão alinhados à mesma altura. Se um ou mais cantos do módulo estiverem mais elevados do que os outros, o módulo não está correctamente instalado.

△ AVISO: Para evitar danificar o processador, coloque a chave de parafusos perpendicular ao processador quando rodar o parafuso do came.

3. Aperte a tomada ZIF, rodando o parafuso no sentido dos ponteiros do relógio para fixar o módulo do processador à placa de sistema.

4. Volte a colocar o dissipador de calor do processador (consulte [Voltar a colocar o dissipador de calor do processador](#)).

5. Volte a colocar a Mini-Card (consulte [Voltar a colocar a Mini-Card](#)).

6. Volte a colocar o(s) módulo(s) de memória (consulte [Voltar a colocar o\(s\) módulo\(s\) de memória](#)).

7. Volte a colocar a tampa do módulo (consulte [Voltar a colocar a tampa do módulo](#)).

8. Volte a colocar a bateria (consulte [Voltar a colocar a bateria](#)).

△ AVISO: Antes de ligar o computador, volte a colocar todos os parafusos e certifique-se de que não existem parafusos perdidos no interior do computador. Se não o fizer, poderá provocar danos no computador.

[Regressar ao Índice](#)

[Regressar ao Índice](#)

Dissipador de calor do processador

Dell™ Inspiron™ 1546 Manual de serviço

- [Remover o dissipador de calor do processador](#)
- [Voltar a colocar o dissipador de calor do processador](#)

⚠ ADVERTÊNCIA: Antes de trabalhar no interior do computador, leia as informações de segurança fornecidas com o mesmo. Para obter informações adicionais sobre melhores práticas de segurança, consulte a página principal de Conformidade regulamentar em www.dell.com/regulatory_compliance.

⚠ ADVERTÊNCIA: Se retirar o dissipador de calor do processador do computador quando o dissipador estiver quente, não toque no invólucro de metal do dissipador de calor do processador.

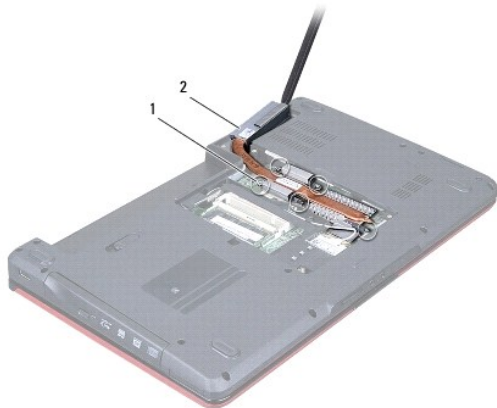
⚠ AVISO: Apenas um técnico qualificado e especializado deve efectuar reparações no seu computador. Os danos causados por assistência não autorizada pela Dell™ não são abrangidos pela garantia.

⚠ AVISO: Para evitar descargas electrostáticas, ligue-se à terra utilizando uma faixa de terra para pulso, ou toque periodicamente numa superfície metálica não pintada (como um conector no computador).

⚠ AVISO: Para evitar danificar a placa de sistema, remova a bateria principal (consulte [Remover a bateria](#)) antes de efectuar qualquer procedimento no interior do computador.

Remover o dissipador de calor do processador

1. Siga os procedimentos em [Antes de começar](#).
2. Remova a bateria (consulte [Remover a bateria](#)).
3. Remova a tampa do módulo (consulte [Remover a tampa do módulo](#)).
4. Remova o(s) módulo(s) de memória (consulte [Retirar o\(s\) módulo\(s\) de memória](#)).
5. Remova a Mini-Card (consulte [Remover a Mini-Card](#)).
6. Por ordem sequencial (indicada no dissipador de calor do processador), desaperte os cinco parafusos integrados que fixam o dissipador de calor do processador à placa de sistema.
7. Desencaixe o dissipador de calor do processador com um instrumento de plástico pontiagudo.
8. Levante e retire o dissipador de calor do processador da base do computador.



1	parafusos integrados (5)	2	dissipador de calor do processador
---	--------------------------	---	------------------------------------

Voltar a colocar o dissipador de calor do processador

☒ **NOTA:** A almofada original pode ser reutilizada se o processador e dissipador de calor originais forem reinstalados em conjunto. Se o processador ou o dissipador de calor for substituído, utilize a almofada térmica fornecida com o kit para garantir que a condutividade térmica é alcançada.

☒ **NOTA:** Este procedimento pressupõe que já retirou o dissipador de calor do processador e está pronto para o voltar a instalar.

1. Siga os procedimentos em [Antes de começar](#).
2. Alinhe os cinco parafusos integrados no dissipador de calor do processador com os orifícios dos parafusos na placa de sistema e aperte os parafusos por ordem sequencial (indicada no dissipador de calor do processador).
3. Volte a colocar a Mini-Card (consulte [Voltar a colocar a Mini-Card](#)).
4. Volte a colocar o(s) módulo(s) de memória (consulte [Voltar a colocar o\(s\) módulo\(s\) de memória](#)).
5. Volte a colocar a tampa do módulo (consulte [Voltar a colocar a tampa do módulo](#)).
6. Volte a colocar a bateria (consulte [Voltar a colocar a bateria](#)).

⚠ **AVISO:** Antes de ligar o computador, volte a colocar todos os parafusos e certifique-se de que não existem parafusos perdidos no interior do computador. Se não o fizer, poderá provocar danos no computador.

[Regressar ao Índice](#)

[Regressar ao Índice](#)

Placa secundária

Dell™ Inspiron™ 1546 Manual de serviço

- [Remover a placa secundária](#)
- [Voltar a colocar a placa secundária](#)

⚠ ADVERTÊNCIA: Antes de trabalhar no interior do computador, leia as informações de segurança fornecidas com o mesmo. Para obter informações adicionais sobre melhores práticas de segurança, consulte a página principal de Conformidade regulamentar em www.dell.com/regulatory_compliance.

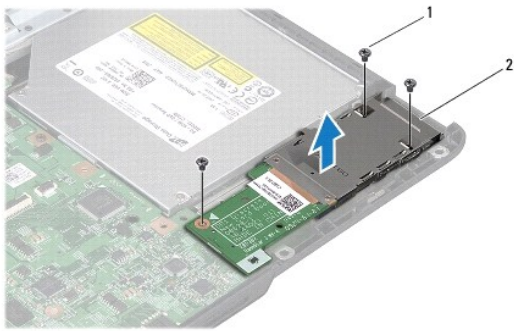
⚠ AVISO: Apenas um técnico qualificado e especializado deve efectuar reparações no seu computador. Os danos causados por assistência não autorizada pela Dell™ não são abrangidos pela garantia.

⚠ AVISO: Para evitar descargas electrostáticas, ligue-se à terra utilizando uma faixa de terra para pulso, ou toque periodicamente numa superfície metálica não pintada (como um conector no computador).

⚠ AVISO: Para evitar danificar a placa de sistema, remova a bateria principal (consulte [Remover a bateria](#)) antes de efectuar qualquer procedimento no interior do computador.

Remover a placa secundária

1. Siga os procedimentos em [Antes de começar](#).
2. Remova a bateria (consulte [Remover a bateria](#)).
3. Remova a tampa do módulo (consulte [Remover a tampa do módulo](#)).
4. Remova o(s) módulo(s) de memória (consulte [Retirar o\(s\) módulo\(s\) de memória](#)).
5. Retire a unidade de disco rígido (consulte [Retirar a unidade de disco rígido](#)).
6. Remova a Mini-Card (consulte [Remover a Mini-Card](#)).
7. Retire a tampa do controlo central (consulte [Remover a tampa de controlo central](#)).
8. Retire o teclado (consulte [Retirar o teclado](#)).
9. Retire o módulo Bluetooth (consulte [Módulo interno com tecnologia sem fios Bluetooth®](#)).
10. Retire o apoio para mãos (consulte [Retirar o apoio para mãos](#)).
11. Remova os três parafusos que fixam a placa auxiliar à base do computador.
12. Levante e retire a placa auxiliar da base do computador.



1	parafusos (3)	2	placa secundária
---	---------------	---	------------------

Voltar a colocar a placa secundária

1. Siga os procedimentos em [Antes de começar](#).
2. Alinhe os orifícios dos parafusos na placa auxiliar com os orifícios na base do computador.
3. Volte a colocar os três parafusos que fixam a placa auxiliar à base do computador.
4. Volte a colocar o apoio para mãos (consulte [Voltar a colocar o apoio para mãos](#)).
5. Volte a colocar o módulo Bluetooth (consulte [Módulo interno com tecnologia sem fios Bluetooth®](#)).
6. Volte a colocar o teclado (consulte [Voltar a colocar o teclado](#)).
7. Volte a colocar a tampa do controlo central (consulte [Voltar a colocar a tampa de controlo central](#)).
8. Volte a colocar a Mini-Card (consulte [Voltar a colocar a Mini-Card](#)).
9. Volte a colocar o(s) módulo(s) de memória (consulte [Voltar a colocar o\(s\) módulo\(s\) de memória](#)).
10. Volte a colocar a tampa do módulo (consulte [Voltar a colocar a tampa do módulo](#)).
11. Volte a colocar a unidade de disco rígido (consulte [Voltar a colocar a unidade de disco rígido](#)).
12. Volte a colocar a bateria (consulte [Voltar a colocar a bateria](#)).

△ AVISO: Antes de ligar o computador, volte a colocar todos os parafusos e certifique-se de que não existem parafusos perdidos no interior do computador. Se não o fizer, poderá provocar danos no computador.

[Regressar ao Índice](#)

[Regressar ao Índice](#)

Ecrã

Dell™ Inspiron™ 1546 Manual de serviço

- [Conjunto do ecrã](#)
- [Moldura do ecrã](#)
- [Painel do ecrã](#)
- [Cabo do painel do ecrã](#)
- [Dobradiças do ecrã](#)

⚠ ADVERTÊNCIA: Antes de trabalhar no interior do computador, leia as informações de segurança fornecidas com o mesmo. Para obter informações adicionais sobre melhores práticas de segurança, consulte a página principal de Conformidade regulamentar em www.dell.com/regulatory_compliance.

⚠ AVISO: Apenas um técnico qualificado e especializado deve efectuar reparações no seu computador. Os danos causados por assistência não autorizada pela Dell™ não são abrangidos pela garantia.

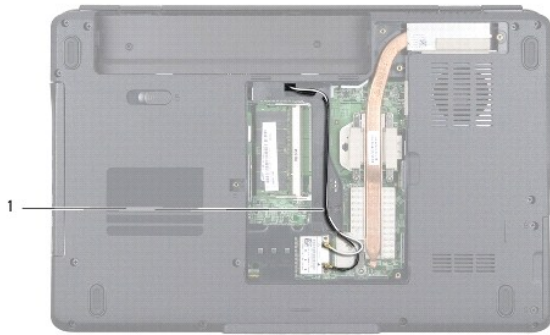
⚠ AVISO: Para evitar descargas electrostáticas, ligue-se à terra utilizando uma faixa de terra para pulso, ou toque periodicamente numa superfície metálica não pintada (como um conector no computador).

⚠ AVISO: Para evitar danificar a placa de sistema, remova a bateria principal (consulte [Remover a bateria](#)) antes de efectuar qualquer procedimento no interior do computador.

Conjunto do ecrã

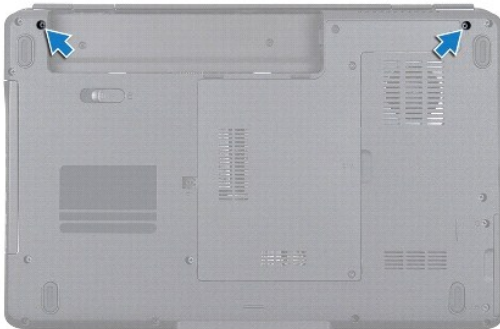
Retirar o conjunto do ecrã

1. Siga os procedimentos em [Antes de começar](#).
2. Remova a bateria (consulte [Remover a bateria](#)).
3. Remova a tampa do módulo (consulte [Remover a tampa do módulo](#)).
4. Remova o(s) módulo(s) de memória (consulte [Retirar o\(s\) módulo\(s\) de memória](#)).
5. Retire a unidade de disco rígido (consulte [Retirar a unidade de disco rígido](#)).
6. Remova a Mini-Card (consulte [Remover a Mini-Card](#)).
7. Anote o encaminhamento dos cabos de antena da Mini-Card e remova os cabos das guias de encaminhamento.



1	Encaminhamento do cabo da Mini-Card
---	-------------------------------------

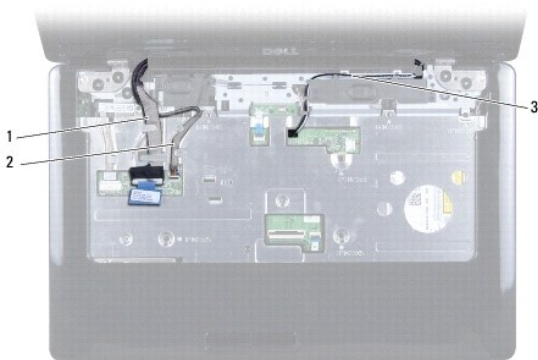
8. Retire os dois parafusos da base do computador.



9. Retire a tampa do controlo central (consulte [Remover a tampa de controlo central](#)).

10. Retire o teclado (consulte [Retirar o teclado](#)).

11. Anote o encaminhamento do cabo de antena da Mini-Card e remova cuidadosamente os cabos de antena da ranhura de orientação de cabos no computador. Puxe os cabos afastando-os do apoio para mãos.

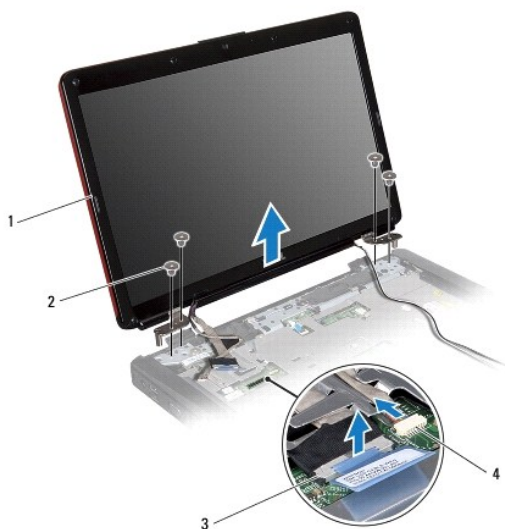


1	encaminhamento do cabo do monitor	2	encaminhamento do cabo da câmara
3	encaminhamento do cabo da Mini-Card		

12. Desligue o cabo do monitor e o cabo da câmara dos respectivos conectores da placa de sistema e retire-os das guias de encaminhamento.

13. Retire os quatro parafusos que fixam o conjunto do ecrã à base do computador.

14. Levante e remova o conjunto do ecrã da base do computador.



1	conjunto do ecrã	2	parafusos (4)
3	conector do cabo do ecrã	4	conector do cabo da câmara

Voltar a colocar o conjunto do ecrã

1. Siga os procedimentos em [Antes de começar](#).
2. Coloque o conjunto do ecrã na devida posição e volte a colocar os quatro parafusos que fixam o mesmo à base do computador.
3. Encaminhe o cabo do monitor e o cabo da câmara para as guias de encaminhamento e ligue-os aos respectivos conectores da placa de sistema.
4. Encaminhe os cabos de antena Mini-Card e guie os cabos para a parte inferior do computador através da ranhura de orientação de cabos.
5. Volte a colocar o teclado (consulte [Voltar a colocar o teclado](#)).
6. Volte a colocar a tampa do controlo central (consulte [Voltar a colocar a tampa de controlo central](#)).
7. Volte a colocar os dois parafusos na parte inferior do computador.

8. Encaminhe os cabos de antena da Mini-Card através das guias de encaminhamento na parte inferior do computador, e volte a colocar a Mini-Card (consulte [Voltar a colocar a Mini-Card](#)).
9. Volte a colocar a unidade de disco rígido (consulte [Voltar a colocar a unidade de disco rígido](#)).
10. Volte a colocar o(s) módulo(s) de memória (consulte [Voltar a colocar o\(s\) módulo\(s\) de memória](#)).
11. Volte a colocar a tampa do módulo (consulte [Voltar a colocar a tampa do módulo](#)).
12. Volte a colocar a bateria (consulte [Voltar a colocar a bateria](#)).

△ AVISO: Antes de ligar o computador, volte a colocar todos os parafusos e certifique-se de que não existem parafusos perdidos no interior do computador. Se não o fizer, poderá provocar danos no computador.

Moldura do ecrã

Retirar a moldura do ecrã

△ AVISO: A moldura do ecrã é extremamente frágil. Tenha cuidado ao removê-la para evitar danificar a mesma.

1. Siga os procedimentos em [Antes de começar](#).
2. Remova o conjunto do ecrã (consulte [Retirar o conjunto do ecrã](#)).
3. Retire as seis almofadas de borracha que cobrem os parafusos que fixam a moldura do ecrã ao conjunto do ecrã.
4. Retire os cinco parafusos e solte o parafuso integrado na moldura do ecrã.
5. Com as pontas dos dedos, levante cuidadosamente a extremidade interior da moldura do ecrã.
6. Remova a moldura do ecrã.



1	almofadas de borracha (6)	2	parafusos (5)
3	parafuso integrado	4	moldura do ecrã

Voltar a colocar a moldura do ecrã

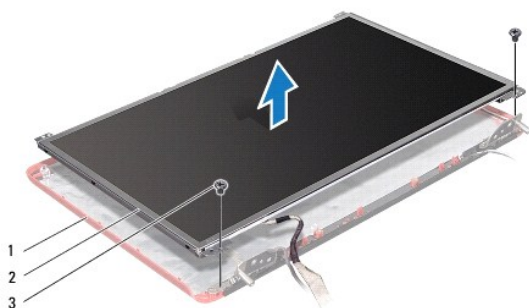
1. Siga os procedimentos em [Antes de começar](#).
2. Alinhe a moldura do ecrã sobre o conjunto do ecrã e encaixe-a cuidadosamente no lugar.
3. Volte a colocar os cinco parafusos e aperte o parafuso integrado na moldura do ecrã.
4. Volte a colocar as seis almofadas de borracha para cobrir os parafusos que fixam a moldura do ecrã ao conjunto do ecrã.
5. Volte a colocar o conjunto do ecrã (consulte [Voltar a colocar o conjunto do ecrã](#)).

△ AVISO: Antes de ligar o computador, volte a colocar todos os parafusos e certifique-se de que não existem parafusos perdidos no interior do computador. Se não o fizer, poderá provocar danos no computador.

Painel do ecrã

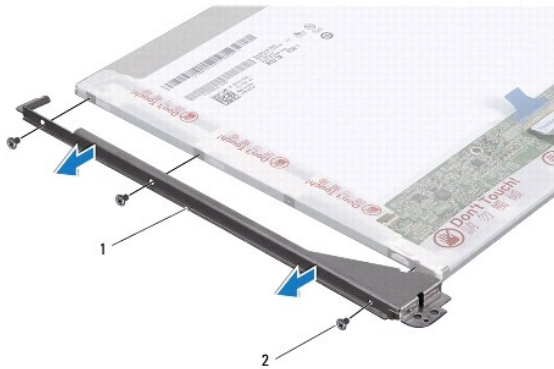
Retirar o painel do ecrã

1. Siga os procedimentos em [Antes de começar](#).
2. Retire o conjunto do ecrã (consulte [Retirar o conjunto do ecrã](#)).
3. Retire a moldura do ecrã (consulte [Retirar a moldura do ecrã](#)).
4. Retire os dois parafusos que fixam o painel do ecrã à tampa do ecrã.
5. Remova o painel do ecrã.



1	tampa do ecrã	2	painel do ecrã
3	parafusos (2)		

6. Retire os seis parafusos (três de cada lado) que fixam os suportes do painel do ecrã ao mesmo.



1	suportes do painel do ecrã (2)	2	parafusos (6)
---	--------------------------------	---	---------------

7. Vire o painel do ecrã e retire o cabo do painel do ecrã (consulte [Retirar o cabo do painel do ecrã](#)).

Voltar a colocar o painel do ecrã

1. Siga os procedimentos em [Antes de começar](#).
2. Volte a colocar o cabo do painel do ecrã na parte posterior do painel do ecrã (consulte [Voltar a colocar o cabo do painel do ecrã](#)).
3. Volte a colocar os seis parafusos que fixam os suportes do painel do ecrã ao mesmo.
4. Alinhe os orifícios dos parafusos no painel do ecrã com os orifícios na tampa do ecrã.
5. Volte a colocar os dois parafusos que fixam o painel do ecrã à tampa do ecrã.
6. Volte a colocar a moldura do ecrã (consulte [Voltar a colocar a moldura do ecrã](#)).
7. Volte a colocar o conjunto do ecrã (consulte [Voltar a colocar o conjunto do ecrã](#)).

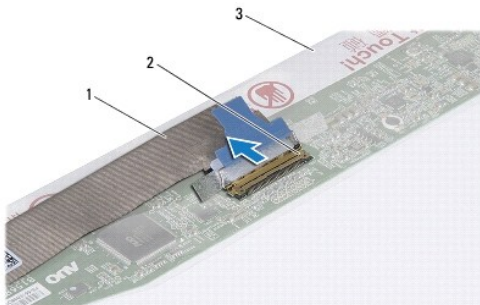
△ AVISO: Antes de ligar o computador, volte a colocar todos os parafusos e certifique-se de que não existem parafusos perdidos no interior do computador. Se não o fizer, poderá provocar danos no computador.

Cabo do painel do ecrã

Retirar o cabo do painel do ecrã

1. Siga os procedimentos em [Antes de começar](#).
2. Retire o conjunto do ecrã (consulte [Retirar o conjunto do ecrã](#)).
3. Retire a moldura do ecrã (consulte [Retirar a moldura do ecrã](#)).
4. Remova o painel do ecrã (consulte [Retirar o painel do ecrã](#)).

5. Vire o painel do ecrã ao contrário e coloque-o numa superfície limpa.
6. Desligue o cabo do painel do ecrã do conector da placa do ecrã.



1	cabo do painel do ecrã	2	conector da placa do ecrã
3	parte de trás do painel do ecrã		

Voltar a colocar o cabo do painel do ecrã

1. Siga os procedimentos em [Antes de começar](#).
2. Ligue o cabo do painel do ecrã ao conector da placa do ecrã.
3. Volte a colocar o painel do ecrã (consulte [Voltar a colocar o painel do ecrã](#)).
4. Volte a colocar a moldura do ecrã (consulte [Voltar a colocar a moldura do ecrã](#)).
5. Volte a colocar o conjunto do ecrã (consulte [Voltar a colocar o conjunto do ecrã](#)).

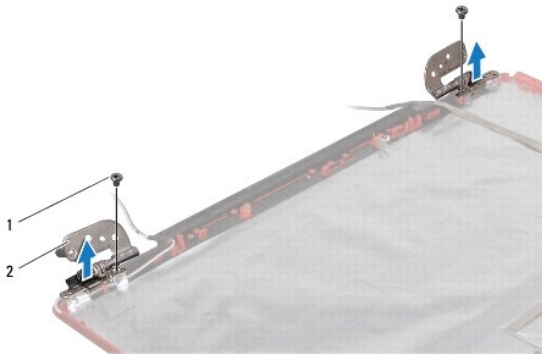
⚠ AVISO: Antes de ligar o computador, volte a colocar todos os parafusos e certifique-se de que não existem parafusos perdidos no interior do computador. Se não o fizer, poderá provocar danos no computador.

Dobradiças do ecrã

Retirar as dobradiças do ecrã

1. Siga os procedimentos em [Antes de começar](#).
2. Retire o conjunto do ecrã (consulte [Retirar o conjunto do ecrã](#)).
3. Retire a moldura do ecrã (consulte [Retirar a moldura do ecrã](#)).
4. Remova o painel do ecrã (consulte [Retirar o painel do ecrã](#)).
5. Retire os dois parafusos (um em cada dobradiça) que fixam as dobradiças do ecrã na respectiva tampa.

6. Retire as duas dobradiças.



1	parafusos (2)	2	dobradiças (2)
---	---------------	---	----------------

Voltar a colocar as dobradiças do ecrã

1. Siga os procedimentos em [Antes de começar](#).
2. Volte a colocar as dobradiças na tampa do ecrã.
3. Volte a colocar os dois parafusos (um em cada dobradiça) que fixam as dobradiças do ecrã na respectiva tampa.
4. Volte a colocar o painel do ecrã (consulte [Voltar a colocar o painel do ecrã](#)).
5. Volte a colocar a moldura do ecrã (consulte [Voltar a colocar a moldura do ecrã](#)).
6. Volte a colocar o conjunto do ecrã (consulte [Voltar a colocar o conjunto do ecrã](#)).

△ AVISO: Antes de ligar o computador, volte a colocar todos os parafusos e certifique-se de que não existem parafusos perdidos no interior do computador. Se não o fizer, poderá provocar danos no computador.

[Regressar ao Índice](#)

[Regressar ao Índice](#)

Unidade de disco rígido

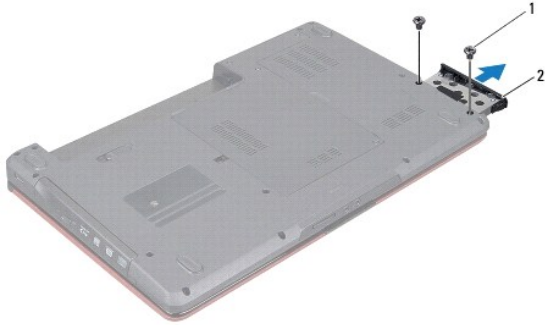
Dell™ Inspiron™ 1546 Manual de serviço

- [Retirar a unidade de disco rígido](#)
- [Voltar a colocar a unidade de disco rígido](#)

- ⚠ **ADVERTÊNCIA:** Antes de trabalhar no interior do computador, leia as informações de segurança fornecidas com o mesmo. Para obter informações adicionais sobre melhores práticas de segurança, consulte a página principal de Conformidade regulamentar em www.dell.com/regulatory_compliance.
- ⚠ **ADVERTÊNCIA:** Se remover a unidade de disco rígido do computador enquanto estiver quente, não toque na respectiva estrutura de metal.
- ⚠ **AVISO:** Apenas um técnico qualificado e especializado deve efectuar reparações no seu computador. Os danos causados por assistência não autorizada pela Dell não estão cobertos pela garantia.
- ⚠ **AVISO:** Para evitar a perda de dados, desligue o computador (consulte [Desligar o computador](#)) antes de remover a unidade de disco rígido. Não remova a unidade de disco rígido enquanto o computador estiver ligado ou enquanto estiver no estado de suspensão.
- ⚠ **AVISO:** Para evitar descargas electrostáticas, ligue-se à terra utilizando uma faixa de terra para pulso, ou toque periodicamente numa superfície metálica não pintada (como um conector no computador).
- ⚠ **AVISO:** As unidades de disco rígido são extremamente frágeis. Tenha muito cuidado quando manusear a unidade de disco rígido.
- ⚠ **AVISO:** Para evitar danificar a placa de sistema, remova a bateria principal (consulte [Remover a bateria](#)) antes de efectuar qualquer procedimento no interior do computador.
- ⚠ **AVISO:** Quando desligar um cabo, puxe pelo respectivo conector ou pela patilha, e não pelo próprio cabo. Alguns cabos possuem conectores com patilhas de bloqueio. Se estiver a desligar este tipo de cabo, prima as patilhas de bloqueio antes de desligar o cabo. Ao separar as fichas, mantenha-as alinhadas para evitar a torção dos pinos. Para além disso, antes de ligar um cabo, verifique se ambas as fichas estão direccionadas e alinhadas correctamente.
- 📌 **NOTA:** A Dell não garante compatibilidade nem presta apoio técnico a unidades de disco rígido obtidas a partir de outras fontes que não a Dell.
- 📌 **NOTA:** Se está a instalar uma unidade de disco rígido obtida a partir de outra fonte que não a Dell, é necessário instalar um sistema operativo, controladores e utilitários na nova unidade de disco rígido (consulte o *Guia de Tecnologia da Dell*).

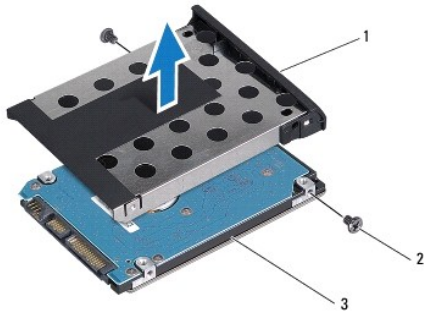
Retirar a unidade de disco rígido

1. Siga os procedimentos em [Antes de começar](#).
2. Remova a bateria (consulte [Remover a bateria](#)).
- ⚠ **AVISO:** Quando a unidade de disco rígido não estiver no computador, coloque-a numa embalagem de protecção antiestática (consulte a secção sobre protecção contra descargas electrostáticas, nas instruções de segurança fornecidas com o seu computador).
3. Remova os dois parafusos que fixam o conjunto da unidade de disco rígido à base do computador.
4. Faça deslizar o conjunto da unidade de disco rígido para fora do respectivo compartimento.



1	parafusos (2)	2	conjunto da unidade de disco rígido
---	---------------	---	-------------------------------------

5. Remova os dois parafusos que fixam a moldura da unidade de disco rígido à unidade de disco rígido.
6. Levante e retire a moldura da unidade de disco rígido.



1	moldura da unidade de disco rígido	2	parafusos (2)
3	disco rígido		

Voltar a colocar a unidade de disco rígido

1. Siga os procedimentos em [Antes de começar](#).
2. Remova a nova unidade de disco rígido da embalagem.
Guarde a embalagem original para armazenar ou transportar a unidade de disco rígido.
3. Alinhe os orifícios dos parafusos na moldura do disco rígido com os orifícios na unidade de disco rígido.
4. Volte a colocar os dois parafusos que fixam a moldura da unidade de disco rígido à unidade de disco rígido.
5. Faça deslizar a unidade de disco rígido para dentro do compartimento da unidade de disco rígido até que a unidade esteja completamente instalada.
6. Volte a colocar os dois parafusos que fixam o conjunto da unidade de disco rígido à base do computador.
7. Volte a colocar a bateria (consulte [Voltar a colocar a bateria](#)).

△ AVISO: Antes de ligar o computador, volte a colocar todos os parafusos e certifique-se de que não existem parafusos perdidos no interior do computador. Se não o fizer, poderá provocar danos no computador.

8. Instale o sistema operativo do seu computador, conforme necessário. Consulte o tópico "Restaurar o sistema operativo" no *Guia de configuração*.
9. Instale os controladores e utilitários do seu computador, conforme necessário. Para obter mais informações, consulte o *Guia de tecnologia da Dell*.

[Regressar ao Índice](#)

[Regressar ao Índice](#)

Teclado

Dell™ Inspiron™ 1546 Manual de serviço

- [Retirar o teclado](#)
- [Voltar a colocar o teclado](#)

⚠ ADVERTÊNCIA: Antes de trabalhar no interior do computador, leia as informações de segurança fornecidas com o mesmo. Para obter informações adicionais sobre melhores práticas de segurança, consulte a página principal de Conformidade regulamentar em www.dell.com/regulatory_compliance.

⚠ AVISO: Apenas um técnico qualificado e especializado deve efectuar reparações no seu computador. Os danos causados por assistência não autorizada pela Dell™ não são abrangidos pela garantia.

⚠ AVISO: Para evitar descargas electrostáticas, ligue-se à terra utilizando uma faixa de terra para pulso, ou toque periodicamente numa superfície metálica não pintada (como um conector no computador).

⚠ AVISO: Para evitar danificar a placa de sistema, remova a bateria principal (consulte [Remover a bateria](#)) antes de efectuar qualquer procedimento no interior do computador.

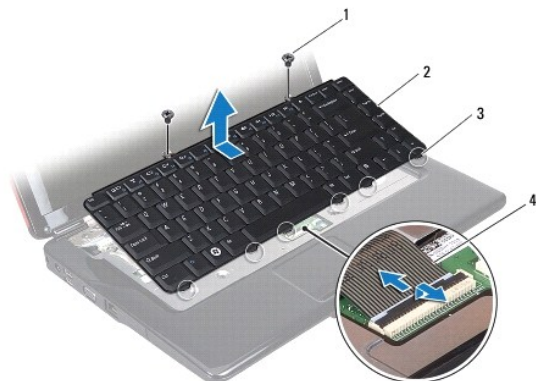
Retirar o teclado

1. Siga os procedimentos em [Antes de começar](#).
2. Remova a bateria (consulte [Remover a bateria](#)).
3. Retire a tampa do controlo central (consulte [Remover a tampa de controlo central](#)).
4. Remova os dois parafusos que fixam o teclado ao apoio para mãos.

⚠ AVISO: O revestimento das teclas do teclado é frágil, facilmente desmontável e demora algum tempo a voltar a colocar. Tenha o máximo cuidado quando retirar e manusear o teclado.

⚠ AVISO: Seja extremamente cuidadoso quando remover e manusear o teclado. Caso contrário, pode riscar o painel do ecrã.

5. Levante o teclado até o conector do cabo do teclado estar visível.
6. Sem puxar o teclado com força, mantenha-o em direcção ao ecrã.
7. Levante o trinco do conector que prende o cabo do teclado ao conector da placa de sistema e retire o cabo.
8. Remova o teclado do apoio para mãos, levantando o mesmo.



1	parafusos (2)	2	teclado
3	patilhas (6)	4	cabo do teclado

Voltar a colocar o teclado

1. Siga os procedimentos em [Antes de começar](#).
2. Faça deslizar o cabo do teclado para dentro do conector na placa de sistema. Pressione o trinco do conector para fixar o cabo do teclado ao conector da placa de sistema.
3. Alinhe as seis patilhas no teclado com as ranhuras no apoio para mãos.
4. Coloque o teclado no apoio para mãos.
5. Volte a colocar os dois parafusos que fixam o teclado ao apoio para mãos.
6. Volte a colocar a tampa do controlo central (consulte [Voltar a colocar a tampa de controlo central](#)).
7. Volte a colocar a bateria (consulte [Voltar a colocar a bateria](#)).

△ AVISO: Antes de ligar o computador, volte a colocar todos os parafusos e certifique-se de que não existem parafusos perdidos no interior do computador. Se não o fizer, poderá provocar danos no computador.

[Regressar ao Índice](#)

[Regressar ao Índice](#)

Conjunto do trinco da bateria

Dell™ Inspiron™ 1546 Manual de serviço

- [Retirar o conjunto do trinco da bateria](#)
- [Voltar a colocar o conjunto do trinco da bateria](#)

⚠ ADVERTÊNCIA: Antes de trabalhar no interior do computador, leia as informações de segurança fornecidas com o mesmo. Para obter informações adicionais sobre melhores práticas de segurança, consulte a página principal de Conformidade regulamentar em www.dell.com/regulatory_compliance.

⚠ AVISO: Apenas um técnico qualificado e especializado deve efectuar reparações no seu computador. Os danos causados por assistência não autorizada pela Dell™ não são abrangidos pela garantia.

⚠ AVISO: Para evitar descargas electrostáticas, ligue-se à terra utilizando uma faixa de terra para pulso, ou toque periodicamente numa superfície metálica não pintada (como um conector no computador).

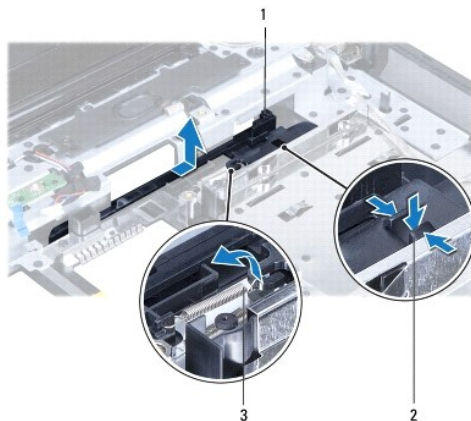
⚠ AVISO: Para evitar danificar a placa de sistema, remova a bateria principal (consulte [Remover a bateria](#)) antes de efectuar qualquer procedimento no interior do computador.

Retirar o conjunto do trinco da bateria

1. Siga os procedimentos em [Antes de começar](#).
2. Retire a placa de sistema (consulte [Remover a placa de sistema](#)).

⚠ AVISO: Antes de retirar o trinco de desbloqueio da bateria, observe a orientação do trinco de forma a garantir uma instalação correcta quando o botão for novamente colocado no sítio.

3. Pressione e empurre os grampos de plástico no trinco de desbloqueio da bateria para desbloquear a mesma do respectivo conjunto do trinco.
4. Com uma chave de parafusos pequena, remova a mola do trinco do conjunto do trinco da bateria.
5. Faça deslizar o conjunto do trinco da bateria para o lado e remova o mesmo da base do computador.



1	conjunto do trinco da bateria	2	grampos de plástico
3	mola do trinco		

Voltar a colocar o conjunto do trinco da bateria

△ AVISO: **Certifique-se de que o conjunto do trinco da bateria se encontra correctamente orientado. O espaço para o botão deve estar virado para cima quando instalar o conjunto.**

1. Siga os procedimentos em [Antes de começar](#).
2. Deslize o conjunto do trinco da bateria para o respectivo lugar.
3. Utilizando uma chave de parafusos pequena, coloque a mola do trinco sobre o gancho na base do computador.
4. Empurre os grampos de plástico no trinco de desbloqueio da bateria para dentro do orifício do conjunto do trinco da bateria para segurar o trinco.
5. Volte a colocar a placa de sistema (consulte [Voltar a colocar a placa de sistema](#)).

△ AVISO: **Antes de ligar o computador, volte a colocar todos os parafusos e certifique-se de que não existem parafusos perdidos no interior do computador. Se não o fizer, poderá provocar danos no computador.**

[Regressar ao Índice](#)

[Regressar ao Índice](#)

Módulo(s) de memória

Dell™ Inspiron™ 1546 Manual de serviço

- [Retirar o\(s\) módulo\(s\) de memória](#)
- [Voltar a colocar o\(s\) módulo\(s\) de memória](#)

⚠ ADVERTÊNCIA: Antes de trabalhar no interior do computador, leia as informações de segurança fornecidas com o mesmo. Para obter informações adicionais sobre melhores práticas de segurança, consulte a página principal de Conformidade regulamentar em www.dell.com/regulatory_compliance.

⚠ AVISO: Apenas um técnico qualificado e especializado deve efectuar reparações no seu computador. Os danos causados por assistência não autorizada pela Dell™ não são abrangidos pela garantia.

⚠ AVISO: Para evitar descargas electrostáticas, ligue-se à terra utilizando uma faixa de terra para pulso, ou toque periodicamente numa superfície metálica não pintada (como um conector no computador).

⚠ AVISO: Para evitar danificar a placa de sistema, remova a bateria principal (consulte [Remover a bateria](#)) antes de efectuar qualquer procedimento no interior do computador.

Pode aumentar a memória do computador instalando módulos de memória na placa de sistema. Consulte "Especificações básicas" no seu *Guia de configuração* ou em *Especificações abrangentes* em support.dell.com/manuals para obter informações sobre o tipo de memória suportada pelo seu computador.

📌 NOTA: Os módulos de memória adquiridos na Dell estão abrangidos pela garantia do computador.

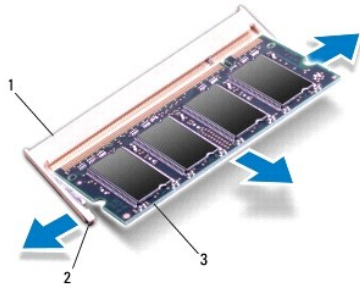
O computador tem duas tomadas SODIMM que permitem um fácil acesso através da parte inferior do computador.

Retirar o(s) módulo(s) de memória

1. Siga os procedimentos em [Antes de começar](#).
2. Remova a bateria (consulte [Remover a bateria](#)).
3. Remova a tampa do módulo (consulte [Remover a tampa do módulo](#)).

⚠ AVISO: Para evitar danos no conector do módulo de memória, não utilize ferramentas para alargar os ganchos de fixação do módulo de memória.

4. Utilize as pontas dos dedos para alargar cuidadosamente os ganchos de fixação em cada extremidade do conector do módulo de memória, até este desencaixar.
5. Remova o módulo de memória do respectivo conector.



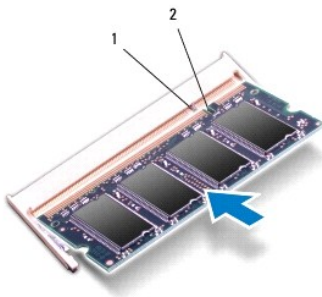
1	conector do módulo de memória	2	grampos de fixação (2)
3	módulo de memória		

Voltar a colocar o(s) módulo(s) de memória

△ AVISO: Se necessitar de instalar módulos de memória em dois conectores, instale um módulo no conector inferior antes de instalar um módulo no conector superior.

1. Siga os procedimentos em [Antes de começar](#).
2. Alinhe o entalhe no módulo de memória com a patilha no conector do módulo de memória.
3. Faça deslizar o módulo de memória firmemente para a ranhura num ângulo de 45 graus e pressione o mesmo para baixo até este encaixar no lugar. Se não ouvir um clique, remova o módulo de memória e volte a instalar o mesmo.

☒ NOTA: Se o módulo de memória não estiver correctamente instalado, o computador pode não arrancar.



1	patilha	2	entalhe
---	---------	---	---------

4. Volte a colocar a tampa do módulo (consulte [Voltar a colocar a tampa do módulo](#)).

△ AVISO: Antes de ligar o computador, volte a colocar todos os parafusos e certifique-se de que não existem parafusos perdidos no interior do computador. Se não o fizer, poderá provocar danos no computador.

5. Volte a colocar a bateria (consulte [Voltar a colocar a bateria](#)) ou ligue o adaptador CA ao computador e a uma tomada eléctrica.

6. Ligue o computador.

Ao iniciar, o computador detecta o(s) módulo(s) de memória e actualiza automaticamente as informações de configuração do sistema.

Para confirmar a quantidade de memória instalada no computador:

Windows Vista®:

Clique em **Iniciar**  → **Ajuda e suporte** → **Dell System Information** (Informações do sistema Dell).

Windows 7:

Clique em **Iniciar**  → **Painel de controlo** → **Sistema e Manutenção** → **Sistema**.

[Regressar ao Índice](#)

[Regressar ao Índice](#)

Mini-Card sem fios

Dell™ Inspiron™ 1546 Manual de serviço

- [Remover a Mini-Card](#)
- [Voltar a colocar a Mini-Card](#)

⚠ ADVERTÊNCIA: Antes de trabalhar no interior do computador, leia as informações de segurança fornecidas com o mesmo. Para obter informações adicionais sobre melhores práticas de segurança, consulte a página principal de Conformidade regulamentar em www.dell.com/regulatory_compliance.

⚠ AVISO: Apenas um técnico qualificado e especializado deve efectuar reparações no seu computador. Os danos causados por assistência não autorizada pela Dell™ não são abrangidos pela garantia.

⚠ AVISO: Para evitar descargas electrostáticas, ligue-se à terra utilizando uma faixa de terra para pulso, ou toque periodicamente numa superfície metálica não pintada (como um conector no computador).

⚠ AVISO: Para evitar danificar a placa de sistema, remova a bateria principal (consulte [Remover a bateria](#)) antes de efectuar qualquer procedimento no interior do computador.

📌 NOTA: A Dell não garante compatibilidade nem presta apoio técnico a Mini-Cards de outros fornecedores que não a Dell.

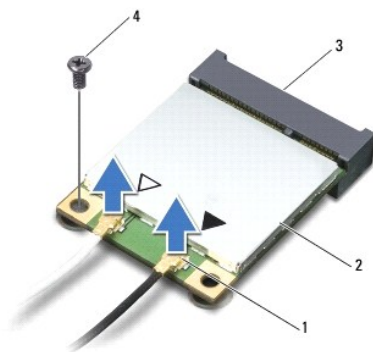
Se encomendou uma Mini-Card sem fios com o seu computador, esta já se encontra instalada.

O seu computador suporta uma ranhura para Mini-Card de meia dimensão para Rede de área local sem fios (WLAN).

📌 NOTA: Dependendo da configuração do computador aquando da venda, a ranhura Mini-Card pode ter ou não uma Mini-Card instalada.

Remover a Mini-Card

1. Siga os procedimentos em [Antes de começar](#).
2. Remova a bateria (consulte [Remover a bateria](#)).
3. Remova a tampa do módulo (consulte [Remover a tampa do módulo](#)).
4. Desligue os cabos de antena da Mini-Card.

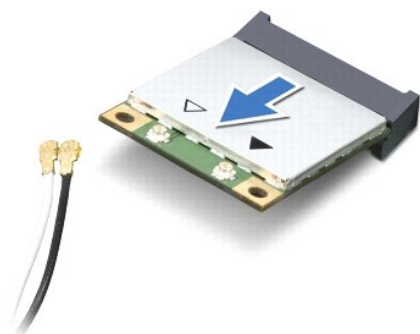


1	conectores do cabo de antena (2)	2	Mini-Card
---	----------------------------------	---	-----------

3	conector da placa de sistema	4	parafuso
---	------------------------------	---	----------

5. Retire o parafuso que fixa a Mini-Card à placa de sistema.
6. Levante e retire a Mini-Card do conector da placa de sistema.

△ AVISO: Quando a Mini-Card não estiver no computador, coloque-a numa embalagem de protecção antiestática (consulte a secção "Protecção contra descargas electrostáticas", nas instruções de segurança fornecidas com o seu computador).



Voltar a colocar a Mini-Card

1. Siga os procedimentos em [Antes de começar](#).
2. Retire a nova Mini-Card da respectiva embalagem.

△ AVISO: Utilize uma pressão firme e constante para fazer deslizar a placa para o respectivo lugar. Se utilizar força excessiva, pode danificar o conector.

△ AVISO: Os conectores têm formatos especiais de forma a garantir uma inserção correcta. Se sentir resistência, verifique os conectores da placa e da placa de sistema e volte a alinhar a placa.

△ AVISO: Para evitar danificar a Mini-Card, nunca coloque cabos por baixo da placa.

3. Introduza a Mini-Card num ângulo de 45 graus no conector da placa de sistema adequado.
4. Pressione a outra extremidade da Mini-Card na ranhura da placa de sistema e volte a colocar o parafuso que fixa a Mini-Card ao conector da placa de sistema.
5. Ligue os cabos de antena adequados à Mini-Card. A tabela seguinte mostra o esquema de cores dos cabos de antena para a Mini-Card suportada pelo computador.

Conectores na Mini-Card	Esquema de cores do cabo de antena
WLAN (2 cabos de antena)	
WLAN principal (triângulo branco)	branco
WLAN auxiliar (triângulo preto)	preto

6. Prenda os cabos de antena não utilizados na manga de protecção Mylar.

7. Volte a colocar a tampa do módulo (consulte [Voltar a colocar a tampa do módulo](#)).

8. Volte a colocar a bateria (consulte [Voltar a colocar a bateria](#)).

△ **AVISO: Antes de ligar o computador, volte a colocar todos os parafusos e certifique-se de que não existem parafusos perdidos no interior do computador. Se não o fizer, poderá provocar danos no computador.**

9. Instale os controladores e os utilitários para o seu computador, conforme for necessário. Para obter mais informações, consulte o *Guia de Tecnologia da Dell*.

▣ **NOTA:** Se estiver a instalar uma placa de comunicação de outro fornecedor que não a Dell, tem de instalar os utilitários e os controladores adequados. Para obter informações genéricas sobre controladores, consulte o *Guia de Tecnologia da Dell*.

[Regressar ao Índice](#)

[Regressar ao Índice](#)

Unidade óptica

Dell™ Inspiron™ 1546 Manual de serviço

- [Remover a unidade óptica](#)
- [Voltar a colocar a unidade óptica](#)

⚠ ADVERTÊNCIA: Antes de trabalhar no interior do computador, leia as informações de segurança fornecidas com o mesmo. Para obter informações adicionais sobre melhores práticas de segurança, consulte a página principal de Conformidade regulamentar em www.dell.com/regulatory_compliance.

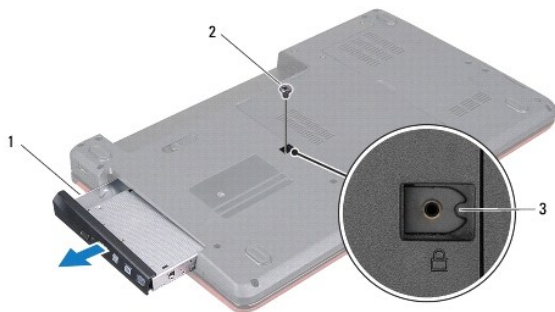
⚠ AVISO: Apenas um técnico qualificado e especializado deve efectuar reparações no seu computador. Os danos causados por assistência não autorizada pela Dell™ não são abrangidos pela garantia.

⚠ AVISO: Para evitar descargas electrostáticas, ligue-se à terra utilizando uma faixa de terra para pulso, ou toque periodicamente numa superfície metálica não pintada (como um conector no computador).

⚠ AVISO: Para evitar danificar a placa de sistema, remova a bateria principal (consulte [Remover a bateria](#)) antes de efectuar qualquer procedimento no interior do computador.

Remover a unidade óptica

1. Siga os procedimentos em [Antes de começar](#).
2. Remova a bateria (consulte [Remover a bateria](#)).
3. Remova o parafuso que fixa a unidade óptica à base do computador.
4. Com um instrumento de plástico pontiagudo, prima o entalhe para remover a unidade óptica do compartimento de unidade óptica.
5. Faça deslizar a unidade óptica para remover a mesma do respectivo compartimento.



1	unidade óptica	2	parafuso
3	entalhe		

Voltar a colocar a unidade óptica

1. Siga os procedimentos em [Antes de começar](#).
2. Faça deslizar a unidade óptica para dentro do compartimento até estar devidamente encaixada.
3. Volte a colocar o parafuso que fixa a unidade óptica à base do computador.
4. Volte a colocar a bateria (consulte [Voltar a colocar a bateria](#)).

△ AVISO: Antes de ligar o computador, volte a colocar todos os parafusos e certifique-se de que não existem parafusos perdidos no interior do computador. Se não o fizer, poderá provocar danos no computador.

[Regressar ao Índice](#)

[Regressar ao Índice](#)

Apoio para mãos

Dell™ Inspiron™ 1546 Manual de serviço

- [Retirar o apoio para mãos](#)
- [Voltar a colocar o apoio para mãos](#)

⚠ ADVERTÊNCIA: Antes de trabalhar no interior do computador, leia as informações de segurança fornecidas com o mesmo. Para obter informações adicionais sobre melhores práticas de segurança, consulte a página principal de Conformidade regulamentar em www.dell.com/regulatory_compliance.

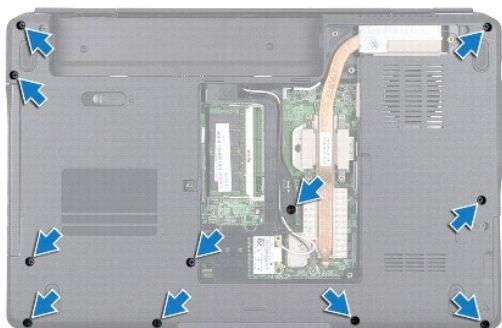
⚠ AVISO: Apenas um técnico qualificado e especializado deve efectuar reparações no seu computador. Os danos causados por assistência não autorizada pela Dell™ não são abrangidos pela garantia.

⚠ AVISO: Para evitar descargas electrostáticas, ligue-se à terra utilizando uma faixa de terra para pulso, ou toque periodicamente numa superfície metálica não pintada (como um conector no computador).

⚠ AVISO: Para evitar danificar a placa de sistema, remova a bateria principal (consulte [Remover a bateria](#)) antes de efectuar qualquer procedimento no interior do computador.

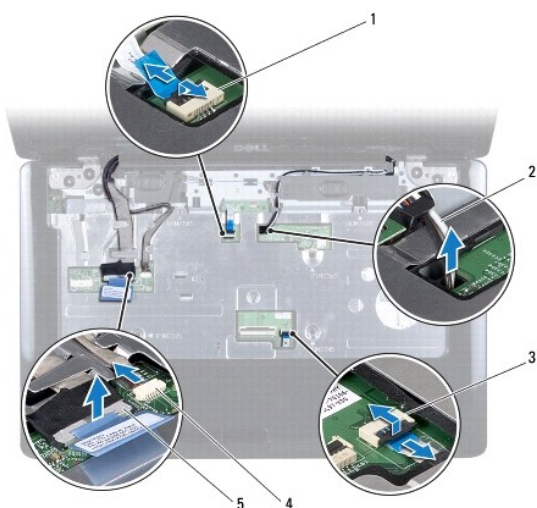
Retirar o apoio para mãos

1. Siga os procedimentos em [Antes de começar](#).
2. Remova a bateria (consulte [Remover a bateria](#)).
3. Remova a tampa do módulo (consulte [Remover a tampa do módulo](#)).
4. Remova o(s) módulo(s) de memória (consulte [Retirar o\(s\) módulo\(s\) de memória](#)).
5. Retire a unidade de disco rígido (consulte [Retirar a unidade de disco rígido](#)).
6. Retire os onze parafusos da base do computador.



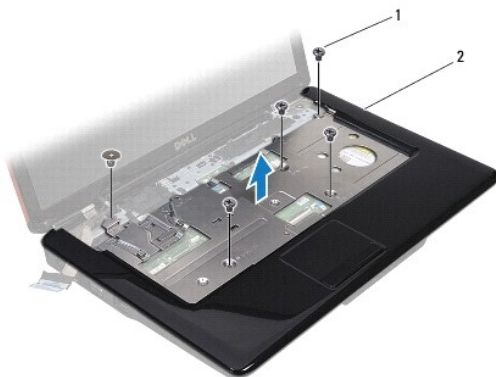
7. Remova a Mini-Card (consulte [Remover a Mini-Card](#)).
8. Anote o encaminhamento dos cabos de antena da Mini-Card e remova os cabos das guias de encaminhamento.

9. Retire a tampa do controlo central (consulte [Remover a tampa de controlo central](#)).
10. Retire o teclado (consulte [Retirar o teclado](#)).
11. Retire o módulo Bluetooth (consulte [Módulo interno com tecnologia sem fios Bluetooth®](#)).
12. Desligue o cabo do monitor, o cabo da câmara, o cabo da placa do botão de alimentação, e o cabo do touch pad dos respectivos conectores da placa de sistema.
13. Anote o encaminhamento do cabo de antena da Mini-Card e remova cuidadosamente os cabos de antena da ranhura do computador. Puxe os cabos afastando-os do apoio para mãos.



1	conector do cabo da placa do botão de alimentação	2	encaminhamento do cabo da Mini-Card
3	conector do cabo da mesa sensível ao toque	4	conector do cabo da câmara
5	conector do cabo do ecrã		

14. Remova os cinco parafusos que fixam o apoio para mãos à placa de sistema.



1	parafusos (5)	2	apoio para mãos
---	---------------	---	-----------------

△ AVISO: Separe cuidadosamente o apoio para mãos da base do computador para evitar danificar o mesmo.

15. Começando pelo lado direito ou esquerdo do apoio para mãos, utilize os dedos para separar o apoio para mãos da base do computador.
16. Levante e retire o apoio para mãos da base do computador.

Voltar a colocar o apoio para mãos

1. Siga os procedimentos em [Antes de começar](#).
2. Alinhe o apoio para mãos na base do computador e encaixe-o cuidadosamente no sítio.
3. Volte a colocar os cinco parafusos no apoio para mãos.
4. Ligue o cabo do monitor, o cabo da câmara, o cabo da placa do botão de alimentação, e o cabo do touch pad aos respectivos conectores da placa de sistema.
5. Encaminhe os cabos de antena Mini-Card e guie os cabos para a parte inferior do computador através da ranhura de orientação de cabos.
6. Volte a colocar o módulo Bluetooth (consulte [Módulo interno com tecnologia sem fios Bluetooth®](#)).
7. Volte a colocar o teclado (consulte [Voltar a colocar o teclado](#)).
8. Volte a colocar a tampa do controlo central (consulte [Voltar a colocar a tampa de controlo central](#)).
9. Volte a colocar os onze parafusos na parte inferior do computador.
10. Encaminhe os cabos de antena da Mini-Card através das guias de encaminhamento na parte inferior do computador, e volte a colocar a Mini-Card (consulte [Voltar a colocar a Mini-Card](#)).
11. Volte a colocar o(s) módulo(s) de memória (consulte [Voltar a colocar o\(s\) módulo\(s\) de memória](#)).
12. Volte a colocar a tampa do módulo (consulte [Voltar a colocar a tampa do módulo](#)).

13. Volte a colocar a unidade de disco rígido (consulte [Voltar a colocar a unidade de disco rígido](#)).

14. Volte a colocar a bateria (consulte [Voltar a colocar a bateria](#)).

△ AVISO: Antes de ligar o computador, volte a colocar todos os parafusos e certifique-se de que não existem parafusos perdidos no interior do computador. Se não o fizer, poderá provocar danos no computador.

[Regressar ao Índice](#)

[Regressar ao Índice](#)

Placa do botão de alimentação

Dell™ Inspiron™ 1546 Manual de serviço

- [Retirar a placa do botão de alimentação](#)
- [Voltar a colocar a placa do botão de alimentação](#)

⚠ ADVERTÊNCIA: Antes de trabalhar no interior do computador, leia as informações de segurança fornecidas com o mesmo. Para obter informações adicionais sobre melhores práticas de segurança, consulte a página principal de Conformidade regulamentar em www.dell.com/regulatory_compliance.

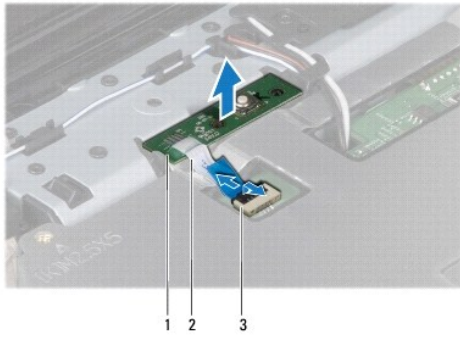
⚠ AVISO: Apenas um técnico qualificado e especializado deve efectuar reparações no seu computador. Os danos causados por assistência não autorizada pela Dell™ não são abrangidos pela garantia.

⚠ AVISO: Para evitar descargas electrostáticas, ligue-se à terra utilizando uma faixa de terra para pulso, ou toque periodicamente numa superfície metálica não pintada (como um conector no computador).

⚠ AVISO: Para evitar danificar a placa de sistema, remova a bateria principal (consulte [Remover a bateria](#)) antes de efectuar qualquer procedimento no interior do computador.

Retirar a placa do botão de alimentação

1. Siga os procedimentos em [Antes de começar](#).
 2. Remova a bateria (consulte [Remover a bateria](#)).
 3. Remova a tampa do módulo (consulte [Remover a tampa do módulo](#)).
 4. Remova o(s) módulo(s) de memória (consulte [Retirar o\(s\) módulo\(s\) de memória](#)).
 5. Retire a unidade de disco rígido (consulte [Retirar a unidade de disco rígido](#)).
 6. Retire a tampa do controlo central (consulte [Remover a tampa de controlo central](#)).
 7. Retire o teclado (consulte [Retirar o teclado](#)).
 8. Levante o trinco do conector para libertar o cabo da placa do botão de alimentação do conector da placa de sistema.
- ⚠ AVISO:** A placa do botão de alimentação está colada ao apoio para mãos. Não puxe pelo cabo da placa do botão de alimentação para remover a placa do botão de alimentação.



1	placa do botão de alimentação	2	cabo da placa do botão de alimentação
3	conector do cabo da placa do botão de alimentação		

9. Com um instrumento de plástico pontiagudo, desencaixe a placa do botão de alimentação para o remover do apoio para mãos.
10. Remova a placa do botão de alimentação do apoio para mãos, levantando a mesma.

Voltar a colocar a placa do botão de alimentação

1. Siga os procedimentos em [Antes de começar](#).
2. Alinhe os orifícios da placa do botão de alimentação com as hastes guia no apoio para mãos e mantenha-a no respectivo lugar.
3. Deslize o cabo da placa do botão de alimentação para o conector da placa do sistema e pressione o trinco do conector para baixo para fixar o cabo ao conector.
4. Volte a colocar o teclado (consulte [Voltar a colocar o teclado](#)).
5. Volte a colocar a tampa do controlo central (consulte [Voltar a colocar a tampa de controlo central](#)).
6. Volte a colocar a unidade de disco rígido (consulte [Voltar a colocar a unidade de disco rígido](#)).
7. Volte a colocar o(s) módulo(s) de memória (consulte [Voltar a colocar o\(s\) módulo\(s\) de memória](#)).
8. Volte a colocar a tampa do módulo (consulte [Voltar a colocar a tampa do módulo](#)).
9. Volte a colocar a bateria (consulte [Voltar a colocar a bateria](#)).

△ AVISO: Antes de ligar o computador, volte a colocar todos os parafusos e certifique-se de que não existem parafusos perdidos no interior do computador. Se não o fizer, poderá provocar danos no computador.

[Regressar ao Índice](#)

[Regressar ao Índice](#)

Bateria

Dell™ Inspiron™ 1546 Manual de serviço

- [Remover a bateria](#)
- [Voltar a colocar a bateria](#)

⚠ ADVERTÊNCIA: Antes de trabalhar no interior do computador, leia as informações de segurança fornecidas com o mesmo. Para obter informações adicionais sobre melhores práticas de segurança, consulte a página principal de Conformidade regulamentar em www.dell.com/regulatory_compliance.

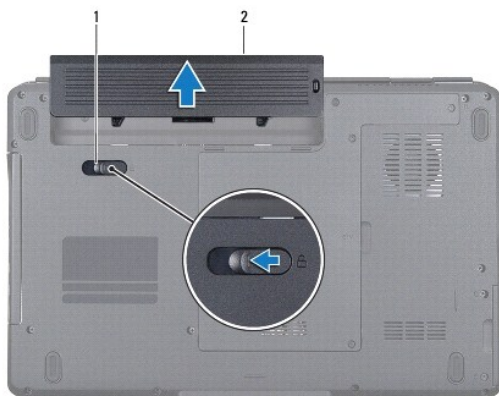
⚠ AVISO: Apenas um técnico qualificado e especializado deve efectuar reparações no seu computador. Os danos causados por assistência não autorizada pela Dell™ não são abrangidos pela garantia.

⚠ AVISO: Para evitar descargas electrostáticas, ligue-se à terra utilizando uma faixa de terra para pulso, ou toque periodicamente numa superfície metálica não pintada (como um conector no computador).

⚠ AVISO: Para evitar danos no computador, utilize apenas a bateria concebida para este computador Dell. Não utilize baterias concebidas para outros computadores Dell.

Remover a bateria

1. Siga os procedimentos em [Antes de começar](#).
2. Vire o computador ao contrário.
3. Deslize a trava de libertação da bateria para a posição de desbloqueio até encaixar no lugar.
4. Faça deslizar a bateria para fora do compartimento.



1	trava de libertação da bateria	2	bateria
---	--------------------------------	---	---------

Voltar a colocar a bateria

1. Siga os procedimentos em [Antes de começar](#).

2. Faça deslizar a bateria para dentro do respectivo compartimento até esta encaixar no devido lugar.

[Regressar ao Índice](#)

[Regressar ao Índice](#)

Altifalantes

Dell™ Inspiron™ 1546 Manual de serviço

- [Retirar os altifalantes](#)
- [Voltar a colocar os altifalantes](#)

⚠ ADVERTÊNCIA: Antes de trabalhar no interior do computador, leia as informações de segurança fornecidas com o mesmo. Para obter informações adicionais sobre melhores práticas de segurança, consulte a página principal de Conformidade regulamentar em www.dell.com/regulatory_compliance.

⚠ AVISO: Apenas um técnico qualificado e especializado deve efectuar reparações no seu computador. Os danos causados por assistência não autorizada pela Dell™ não são abrangidos pela garantia.

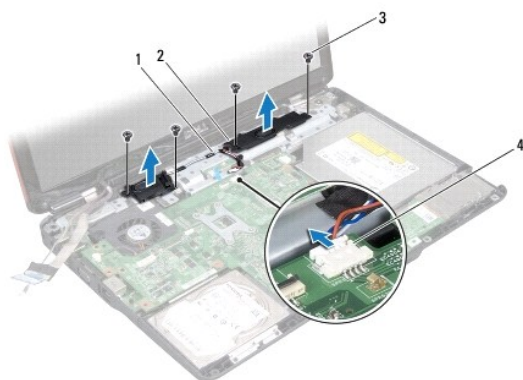
⚠ AVISO: Para evitar descargas electrostáticas, ligue-se à terra utilizando uma faixa de terra para pulso, ou toque periodicamente numa superfície metálica não pintada (como um conector no computador).

⚠ AVISO: Para evitar danificar a placa de sistema, remova a bateria principal (consulte [Remover a bateria](#)) antes de efectuar qualquer procedimento no interior do computador.

Retirar os altifalantes

1. Siga os procedimentos em [Antes de começar](#).
2. Remova a bateria (consulte [Remover a bateria](#)).
3. Remova a tampa do módulo (consulte [Remover a tampa do módulo](#)).
4. Remova o(s) módulo(s) de memória (consulte [Retirar o\(s\) módulo\(s\) de memória](#)).
5. Retire a unidade de disco rígido (consulte [Retirar a unidade de disco rígido](#)).
6. Remova a Mini-Card (consulte [Remover a Mini-Card](#)).
7. Retire a tampa do controlo central (consulte [Remover a tampa de controlo central](#)).
8. Retire o teclado (consulte [Retirar o teclado](#)).
9. Remova a placa Bluetooth (consulte [Retirar o cartão Bluetooth](#)).
10. Desligue o cabo da placa Bluetooth do conector da placa de sistema (consulte [Retirar a placa Bluetooth](#)).
11. Retire o apoio para mãos (consulte [Retirar o apoio para mãos](#)).
12. Remova os quatro parafusos (dois em cada altifalante) que fixam os altifalantes à base do computador.
13. Desligue o cabo do altifalante do conector da placa do sistema.
14. Retire o cabo do altifalante da guia de encaminhamento.

15. Levante os altifalantes da base do computador.



1	guia de encaminhamento do cabo dos altifalantes	2	altifalantes (2)
3	parafusos (4)	4	conector do cabo do altifalante

Voltar a colocar os altifalantes

1. Siga os procedimentos em [Antes de começar](#).
2. Coloque os altifalantes na base do computador.
3. Volte a colocar os quatro parafusos (dois em cada altifalante) que fixam os altifalantes à base do computador.
4. Encaminhe o cabo dos altifalantes ao longo da guia de encaminhamento.
5. Ligue o cabo do altifalante ao conector da placa de sistema.
6. Volte a colocar o apoio para mãos (consulte [Voltar a colocar o apoio para mãos](#)).
7. Ligue o cabo da placa Bluetooth ao conector da placa de sistema (consulte [Voltar a colocar a placa Bluetooth](#)).
8. Volte a colocar a placa Bluetooth (consulte [Voltar a colocar o cartão Bluetooth](#)).
9. Volte a colocar o teclado (consulte [Voltar a colocar o teclado](#)).
10. Volte a colocar a tampa do controlo central (consulte [Voltar a colocar a tampa de controlo central](#)).
11. Volte a colocar a Mini-Card (consulte [Voltar a colocar a Mini-Card](#)).
12. Volte a colocar o(s) módulo(s) de memória (consulte [Voltar a colocar o\(s\) módulo\(s\) de memória](#)).
13. Volte a colocar a tampa do módulo (consulte [Voltar a colocar a tampa do módulo](#)).

14. Volte a colocar a unidade de disco rígido (consulte [Voltar a colocar a unidade de disco rígido](#)).

15. Volte a colocar a bateria (consulte [Voltar a colocar a bateria](#)).

△ AVISO: Antes de ligar o computador, volte a colocar todos os parafusos e certifique-se de que não existem parafusos perdidos no interior do computador. Se não o fizer, poderá provocar danos no computador.

[Regressar ao Índice](#)

[Regressar ao Índice](#)

Placa de sistema

Dell™ Inspiron™ 1546 Manual de serviço

- [Remover a placa de sistema](#)
- [Voltar a colocar a placa de sistema](#)
- [Introduzir a etiqueta de serviço no BIOS](#)

⚠ ADVERTÊNCIA: Antes de trabalhar no interior do computador, leia as informações de segurança fornecidas com o mesmo. Para obter informações adicionais sobre melhores práticas de segurança, consulte a página principal de Conformidade regulamentar em www.dell.com/regulatory_compliance.

⚠ AVISO: Apenas um técnico qualificado e especializado deve efectuar reparações no seu computador. Os danos causados por assistência não autorizada pela Dell™ não são abrangidos pela garantia.

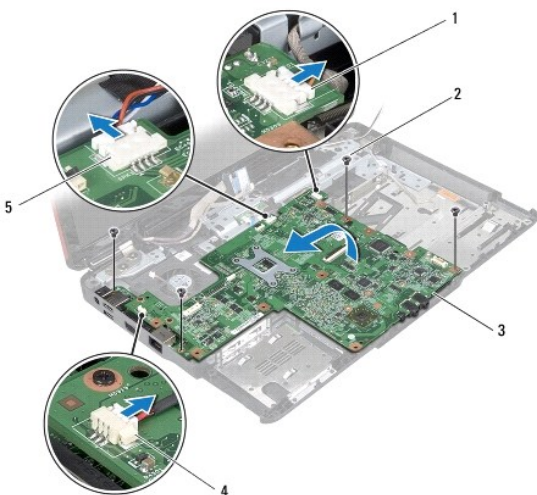
⚠ AVISO: Para evitar descargas electrostáticas, ligue-se à terra utilizando uma faixa de terra para pulso, ou toque periodicamente numa superfície metálica não pintada (como um conector no computador).

⚠ AVISO: Para evitar danificar a placa de sistema, remova a bateria principal (consulte [Remover a bateria](#)) antes de efectuar qualquer procedimento no interior do computador.

Remover a placa de sistema

1. Siga os procedimentos em [Antes de começar](#).
2. Remova a bateria (consulte [Remover a bateria](#)).
3. Remova a tampa do módulo (consulte [Remover a tampa do módulo](#)).
4. Remova o(s) módulo(s) de memória (consulte [Retirar o\(s\) módulo\(s\) de memória](#)).
5. Retire a unidade de disco rígido (consulte [Retirar a unidade de disco rígido](#)).
6. Remova a unidade óptica (consulte [Remover a unidade óptica](#)).
7. Remova a Mini-Card (consulte [Remover a Mini-Card](#)).
8. Retire a tampa do controlo central (consulte [Remover a tampa de controlo central](#)).
9. Retire o teclado (consulte [Retirar o teclado](#)).
10. Retire o módulo Bluetooth (consulte [Módulo interno com tecnologia sem fios Bluetooth®](#)).
11. Retire o apoio para mãos (consulte [Retirar o apoio para mãos](#)).
12. Retire a placa secundária (consulte [Remover a placa secundária](#)).
13. Retire a tampa do conector de áudio (consulte [Retirar a tampa do conector de áudio](#)).

14. Retire os quatro parafusos que fixam a placa de sistema à base do computador.
15. Desligue o cabo do ventilador térmico, o cabo dos altifalantes e o cabo do módulo USB dos respectivos conectores na placa de sistema.



1	conector do cabo do módulo USB	2	parafusos (4)
3	placa de sistema	4	conector do cabo do ventilador
5	conector do cabo do altifalante		

16. Levante a placa de sistema e retire-a da base do computador.
17. Vire a placa de sistema ao contrário.
18. Remova a bateria de célula tipo moeda (consulte [Retirar a bateria de célula tipo moeda](#)).

Voltar a colocar a placa de sistema

1. Siga os procedimentos em [Antes de começar](#).
2. Volte a colocar a bateria de célula tipo moeda (consulte [Voltar a colocar a bateria de célula tipo moeda](#)).
3. Vire a placa de sistema ao contrário.
4. Alinhe os orifícios dos parafusos na placa de sistema com os orifícios na base do computador.
5. Volte a colocar os quatro parafusos que fixam a placa de sistema à base do computador.
6. Volte a colocar a tampa do conector de áudio (consulte [Voltar a colocar a tampa do conector de áudio](#)).
7. Ligue o cabo do ventilador térmico, o cabo dos altifalantes e o cabo do módulo USB aos respectivos conectores na placa de sistema.
8. Volte a colocar a placa secundária (consulte [Voltar a colocar a placa secundária](#)).

9. Volte a colocar o apoio para mãos (consulte [Voltar a colocar o apoio para mãos](#)).
10. Volte a colocar o módulo Bluetooth (consulte [Módulo interno com tecnologia sem fios Bluetooth®](#)).
11. Volte a colocar o teclado (consulte [Voltar a colocar o teclado](#)).
12. Volte a colocar a tampa do controlo central (consulte [Voltar a colocar a tampa de controlo central](#)).
13. Volte a colocar a Mini-Card (consulte [Voltar a colocar a Mini-Card](#)).
14. Volte a colocar o(s) módulo(s) de memória (consulte [Voltar a colocar o\(s\) módulo\(s\) de memória](#)).
15. Volte a colocar a tampa do módulo (consulte [Voltar a colocar a tampa do módulo](#)).
16. Volte a colocar a unidade óptica (consulte [Voltar a colocar a unidade óptica](#)).
17. Volte a colocar a unidade de disco rígido (consulte [Voltar a colocar a unidade de disco rígido](#)).
18. Volte a colocar a bateria (consulte [Voltar a colocar a bateria](#)).

△ AVISO: Antes de ligar o computador, volte a colocar todos os parafusos e certifique-se de que não existem parafusos perdidos no interior do computador. Se não o fizer, poderá provocar danos no computador.

19. Ligue o computador.

📌 NOTA: Após ter substituído a placa de sistema, introduza o número da etiqueta de serviço do computador no BIOS da placa de sistema de substituição.

20. Introduza a etiqueta de serviço (consulte [Introduzir a etiqueta de serviço no BIOS](#)).

Introduzir a etiqueta de serviço no BIOS

1. Certifique-se de que o adaptador de CA está ligado e que a bateria principal está correctamente instalada.
2. Ligue o computador.
3. Prima <F2> durante o POST para aceder ao programa de configuração do sistema.
4. Navegue para o separador de segurança e introduza a etiqueta de serviço no campo **Set Service Tag** (Definir etiqueta de serviço).

[Regressar ao Índice](#)

[Regressar ao Índice](#)

Ventilador

Dell™ Inspiron™ 1546 Manual de serviço

- [Retirar o ventilador](#)
- [Voltar a colocar o ventilador](#)

⚠ ADVERTÊNCIA: Antes de trabalhar no interior do computador, leia as informações de segurança fornecidas com o mesmo. Para obter informações adicionais sobre melhores práticas de segurança, consulte a página principal de Conformidade regulamentar em www.dell.com/regulatory_compliance.

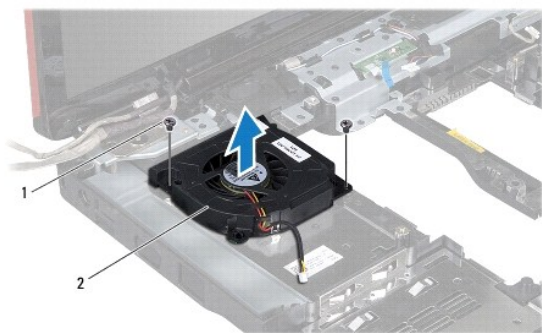
⚠ AVISO: Apenas um técnico qualificado e especializado deve efectuar reparações no seu computador. Os danos causados por assistência não autorizada pela Dell™ não são abrangidos pela garantia.

⚠ AVISO: Para evitar descargas electrostáticas, ligue-se à terra utilizando uma faixa de terra para pulso, ou toque periodicamente numa superfície metálica não pintada (como um conector no computador).

⚠ AVISO: Para evitar danificar a placa de sistema, remova a bateria principal (consulte [Remover a bateria](#)) antes de efectuar qualquer procedimento no interior do computador.

Retirar o ventilador

1. Siga os procedimentos em [Antes de começar](#).
2. Retire a placa de sistema (consulte [Remover a placa de sistema](#)).
3. Retire os dois parafusos que fixam o ventilador à base do computador.
4. Levante e retire o ventilador térmico da base do computador.



1	parafusos (2)	2	ventilador
---	---------------	---	------------

Voltar a colocar o ventilador

1. Siga os procedimentos em [Antes de começar](#).


2. Volte a colocar os dois parafusos que fixam o ventilador à base do computador.
3. Volte a colocar a placa de sistema (consulte [Voltar a colocar a placa de sistema](#)).


△ **AVISO: Antes de ligar o computador, volte a colocar todos os parafusos e certifique-se de que não existem parafusos perdidos no interior do computador. Se não o fizer, poderá provocar danos no computador.**


[Regressar ao Índice](#)

[Regressar ao Índice](#)

Dell™ Inspiron™ 1546 Manual de serviço

 **NOTA:** NOTA fornece informações importantes para ajudar a utilizar melhor o computador.

 **AVISO:** Um **AVISO** indica potenciais danos do hardware ou perda de dados e explica como evitar o problema.

 **ADVERTÊNCIA:** Uma **ADVERTÊNCIA** indica potenciais danos no equipamento, lesões corporais ou mesmo morte.

As informações deste documento estão sujeitas a alterações sem aviso prévio.

© 2009 Dell Inc. Todos os direitos reservados.

É estritamente proibida qualquer reprodução destes materiais sem autorização por escrito da Dell Inc.

Marcas comerciais utilizadas neste texto: *Dell*, o logótipo *DELL*, e *Inspiron* são marcas comerciais da Dell Inc.; *Bluetooth* é uma marca comercial registada da propriedade da Bluetooth SIG, Inc. e é utilizada pela Dell sob licença; *Microsoft*, *Windows*, *Windows Vista*, e o logótipo do botão Iniciar do *Windows Vista* são marcas comerciais ou marcas comerciais registadas da Microsoft Corporation nos Estados Unidos e/ou noutros países.

Outros nomes e marcas comerciais podem ser mencionados neste documento como referência às entidades que invocam essas marcas e nomes ou os seus produtos. A Dell Inc. nega qualquer interesse de propriedade sobre outras marcas e nomes comerciais que não os seus.

Novembro de 2009 Rev. A00

[Regressar ao Índice](#)